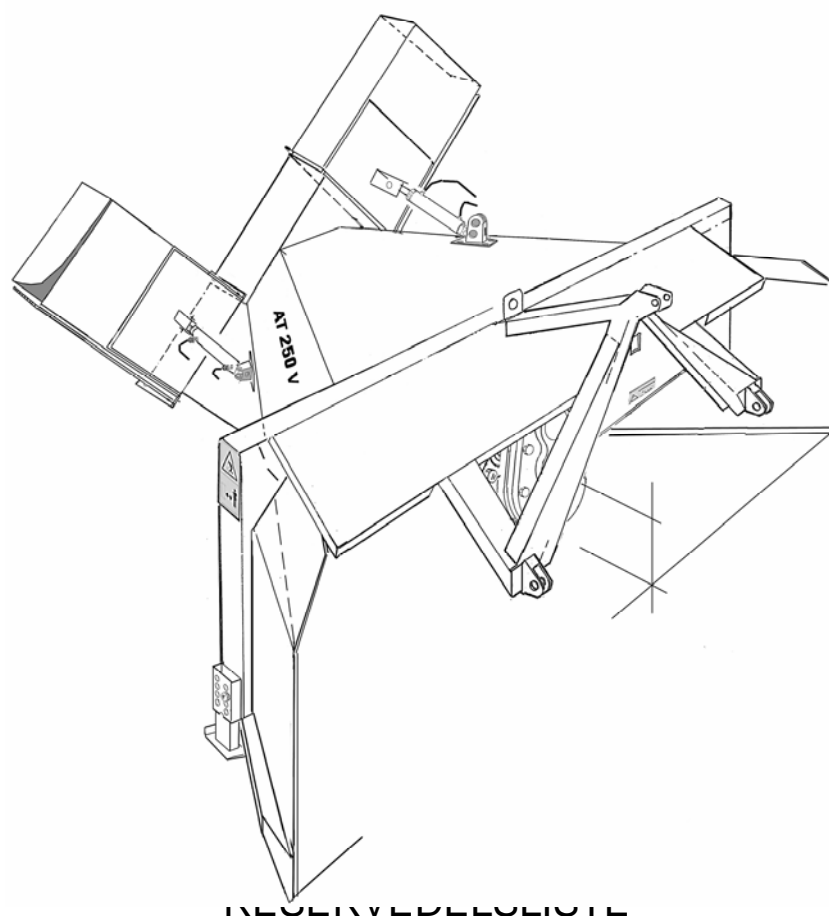


F.o.m. serienr. 5253-3001

SNØFRES NORDTEC AT 250 V



Importör

ALK NOR AS
Arborveien 3
8690 Hattfjelldal
tel: 75 18 40 23
fax: 75 18 44 55

PRODUSENT:
ALA-TALKKARI
Veljekset Ala-Talkkari Oy
62130 HELLANMAA, FINLAND
TEL + 358 6 4336 333
Fax + 358 6 4376 363

PRODUKTERKLÆRING
VELJEKSET ALA-TALKKARI OY
FIN-62310 HELLANMAA

tel + 358 6 4336 333
 fax + 358 6 4376 363

erklærer seg eneansvarlig for at følgende maskin med modellbenevnelse

SNØFRES
NORDTEC AT 250 V
 f.o.m. serienummer 5253 03001

oppfyller de grunnleggende krav omtalt i
 direktiv 98/37/EU
 standard EN 292-1
 standard EN 292-2

Hellanmaa 12. 08. 2003


 Antti Ala-Talkkari
 adm. dir.

GENERELT	3
1. BESKRIVELSE AV MASKINEN.....	4
1.1 Sikkerhetsråd	4
1.2 Varsels- og instruksjonsmerker	5
1.3 Tekniske data.....	7
1.4 Freserens funksjoner	7
2. BRUK	8
2.1 Utfør før start.....	8
2.2 Tilpassing av kraftoverføringsakslingen.....	8
2.3 Arbeide med snøfreseren	9
3. VEDLIKEHOLD	10
3.1 Lager	10
3.2 Innmatingsvinger.....	11
3.3 Skruvfester	11
3.4 Sveise reparasjoner	11
3.5 Smøring.....	11
4. FEILSØKING	12
5. LAGRING OG OPPSTART	12
5.1 Lagring	12
5.2 Før du tar i bruk maskinen ved sesongstart:	12
6. RENOVERING	12
7. RESERVEDELSLISTE	13

GENERELT

Du har nå skaffet deg en NORDTEC-snøfreser som ved riktig bruk kommer til å være til nytte i mange år framover. Sammen med selger har du allerede gått gjennom maskinens bruksområde og funksjon. Denne første presentasjonen er imidlertid ikke tilstrekkelig. Du bør derfor studere bruksanvisningen nøye og sette deg inn i hvordan maskinen fungerer.

Bruksanvisningen er utarbeidet for å gjøre deg fortrolig med maskinens konstruksjon, bruk og vedlikehold. Vi forutsetter at du allerede behersker bruk av arbeidsmaskiner tilkoblet traktorens 3-punkt, og at du er vant til å røre deg i veitrafikk.

Les bruksanvisningen nøye før du tar snøfreseren i bruk.



Varseltegn

Dette varseltegnet forekommer ofte i bruksanvisningen. Ved å lese nøye igjennom og følge sikkerhetsforskriftene på disse punktene, kan du enklest unngå ulike problemsituasjoner.

Anvisninger, beskrivelser og tekniske data

Alle anvisninger, beskrivelser og tekniske data i bruksanvisningen gjelder den versjon av maskinen som er i produksjon på det tidspunkt instruksjonsboken trykkes. Kontinuerlig produktutvikling gjør imidlertid at vi forbeholder oss retten til tekniske og konstruksjonsmessige endringer uten forhåndsvarsel.

Type

Serienr

Reservedeler

Behøver du reservedeler skal du alltid gi selger eller servicemann de opplysningene som fremgår av maskinens typeskilt. Noter opplysningene i rubrikken ovenfor, så har du dem klare ved behov.

Garantivilkår

Maskinen er framstilt for snørydding på veier og gårdsplasser. Annen bruk av maskinen strider mot produsentens hensikt, og skjer helt på brukers eget ansvar.

Produsenten gir ett (1) års produktgaranti mot feil i råmaterial- og fabrikkasjonsfeil. Garantien gjelder fra og med leveringsdagen.

Garantien gjelder ikke :

- skader som skyldes feil bruk eller at anvisningene ikke er fulgt
- naturlig slitasje
- skader oppstått som følge av endringer eller reparasjoner utførte uten produsentens tillatelse og instruksjon
- følgeskader, eller økonomisk tap forårsaket av disse

Eventuelle garantikrav skal alltid rettes til maskinens selger. En forutsetning for at garantikravet skal kunne imøtekommes, er at årsaken til skaden klargjøres med selger før reparasjon iverksettes, og at de skadde delene returneres til selger.

1. BESKRIVELSE AV MASKINEN

1.1 Sikkerhetsråd



Ved å følge disse sikkerhetsrådene kan du unngå farlige situasjoner som kan oppstå ved bruk og vedlikehold av maskinen. Hvert avsnitt innledes med detaljerte sikkerhetsråd som skal iakttas ved de funksjoner og arbeidsoperasjoner som beskrives i avsnittet. Bruk forsiktighet og sunt vett om det skulle oppstå situasjoner som ikke beskrives i instruksjonshefte. Kontakt selger om ytterligere instruksjoner behøves.

Bruk:- Snøfreseren får bare brukes av en person som har gjort seg kjent med maskinen og dens bruksanvisning, eller har blitt instruert i hvordan maskinen kobles og håndteres og hvordan den fungerer.

Advar-

sel: - Du bør merke deg varsels- og instruksjonsmerker. Følger du anvisningene på disse, bruker du maskinen på en trygg måte.

Trygg - På grunn av snøfreserens funksjonsprinsipp er det mulig at gjenstander som steiner, is og harde **avstand:** snøklumper kommer inn i utkasterrotoren og slynges ut. Pass på at verken mennesker eller dyr oppholder seg i nærheten av maskinen når den er i gang.

- Må du kjøre nært mennesker, dyr, bygninger el. lignende, skal snøfreseren stanses og en av lukene stenges.

Ventetid: Maskinens bevegelige deler fortsetter å rotere også etter at kraftuttaket er koblet fra. Pass på at armer og bein ikke kommer i kontakt med maskinens rørlige deler. Se etter at maskinen har stanset helt før du begynner å arbeide på maskinen.

Traktorens kraftuttakaksling

Kraftuttaket skal aldri kobles på når motoren ikke er i gang

Før påkoblingen av kraftuttaket skjer, skal turtallet være rett.

Kraftuttaket skal alltid kobles fra når det ikke behøves. Kraftuttaksakslingen får ikke holdes frakoblet bare med kraftuttakskoblingen.

Kraftoverføringsaksling

- Bare kraftoverføringsakslinger som er godkjente av produsenten og forsynt med et CE-merke får anvendes.

- Les nøye gjennom instruksjonsboken som følger med den nye kraftoverføringsakslingen.

- Lengden på akslingen skal tilpasses spesielt for hver traktor. Om akslingen ikke tilpasses, er risiken stor for at snøfreseren eller traktoren kan skades idet akslingen kan ta i mot i endel stillinger ved bruk av snøfreseren.

- Kraftoverføringsakslingen skal aldri henges opp i kjettingen.

- Kraftoverføringsakslingen får bare monteres eller demonteres når kraftuttaksakslingen er koblet fra, traktormotoren avslått, handbremsen på og tenningsnøkkelen tatt ut. Den påmonterte kraftoverføringsakslingens låstapp skal sitte i sporet på kraftuttaksakslingen og dekslet mot snøfresen. Koble kraftoverføringsakslingens låsekjetting til dennes festepunkt på det trekantige slepestykket.

- Før du kobler kraftoverføringsakslingen på rotasjon, skal du passe på at ingen befinner seg innenfor akslingens og snøfreserens faresone.

- Beskyttelsesrør og -kåper skal alltid være hele og påmonterte. Disse, sammen med snøfreserens deksel, skal dekke alle bevegelige deler.

- En defekt kraftoverføringsaksling får aldri anvendes.

Generelt

Kontroller sikkerheten på snøfreser og traktor hver gang før du starter maskinene.

Ved kjøring på landevei bør du være oppmerksom på at maskinen er bredere enn traktoren.

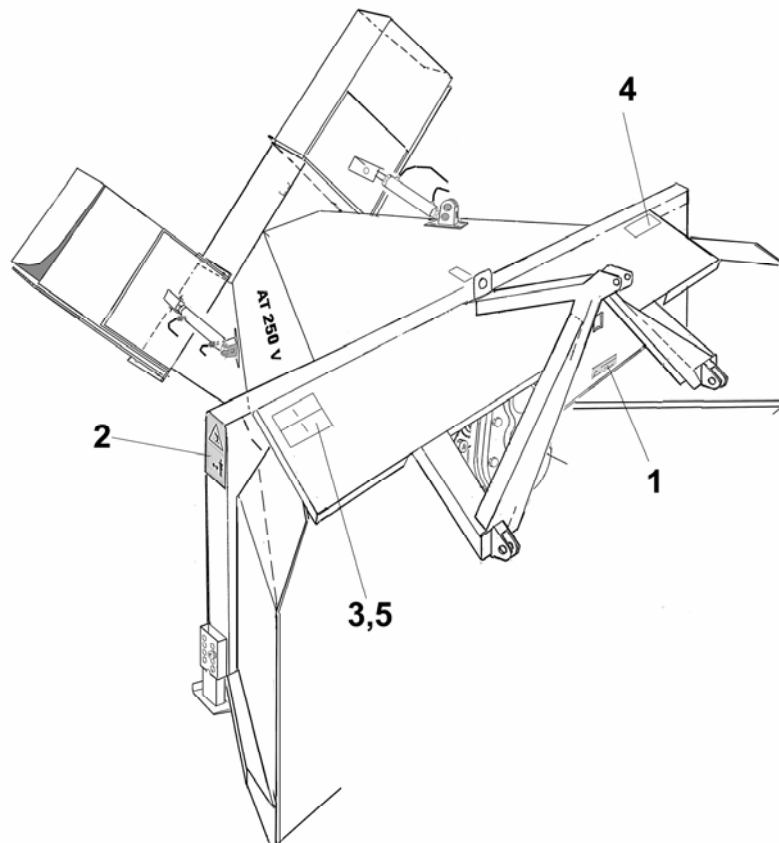
Arbeidsmaskiner koblet til traktoren kan påvirke på traktorens kjøreegenskaper. Ved start bør du forsikre deg om at traktorens styre- og bremseevne er tilstrekkelig.

Du skal aldri transportere noe oppå maskinen, og du bør heller ikke tillate at ekstra personer oppholder seg i hytten når snøfreseren er koblet til traktoren.

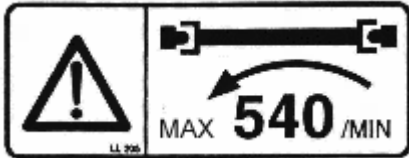
Personlig beskyttelse mot oljer og fett

Olje- og fettemner kan inneholde tilleggsemner som ved stadig hudkontakt kan være skadelig. Anvend derfor oljeresistente hansker når du handlerer olje og fettemner.

1.2 Varsels- og instruksjonsmerker



Bilde 1. Merkenes plassering



- 1 Kraftoverføringsakslingens høyeste rotasjonshastighet får ikke overskrides!
Best. nr.VL 105



- 2 Opphold i nærheten av maskinen er ikke tillatt når maskinen er i gang!
Best.nr. KP 102



- 3 Stikk ikke armer eller ben i nærheten av maskinens roterende deler.
Vent til alle bevegelige deler har stanset!
Best. nr. LL 202



- 4 Studer og følg nøye alle anvisninger i instruksjonsboken
Best.nr. VL 104



- 5 Stopp traktormotoren og se etter at den ikke kan startes mens du utfører arbeide på snøfresen. Best.nr. LL 201

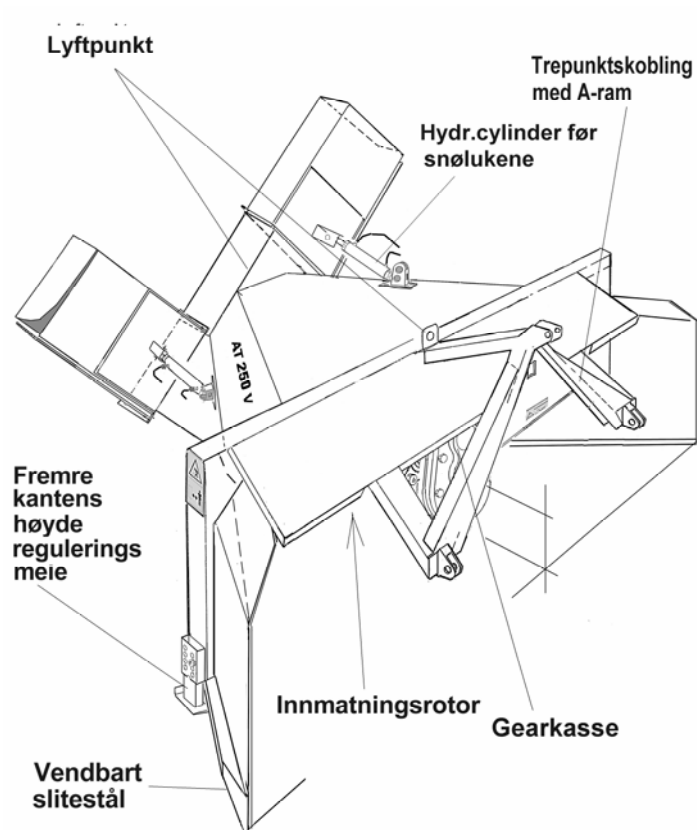
1.3 Tekniske data

NORDTEC AT 250 V

Arbeidsbredde (mm)	2500
Transportbredde(mm)	2550
Antall utkasterving	4 st
Antall inmatningsvinger	6 st
Utkasterrotor Ø mm	785
Inmatningsroror Ø mm	760
Effektbehov (kW)	40 kW
Krafttutakslingens turtall (r/min)	540
Vekt (kg)	740
Type kraftover- føringsaksling	EGT 50 110 CE112 F22 EGT 50 110 R12 F22 **

*Traktorer med hydraulisk kobling av krafttutaksling

1.4 Freserens funksjoner



Bilde 2. Beskrivelse av snøfreseren

2. BRUK

Sikkerhetsråd



- Før hver kjøring bør snøfreseren startes på en stille og sikker plass for å kontrollere at maskinen fungerer. Ved arbeide med hydraulikk skal du alltid utvise forsiktighet, idet hydraulikkolje plutselig kan sprute ut med hardt trykk og forårsake alvorlige skader. De hydrauliske koblingene rengjøres grundig før sammenkobling, og hydraulikkslangen får bare kobles til systemet når trykket er frakoblet.

-Lær og øv vending av utkasterrør før kjøring. Se opp for klem- og skjærerisk ved arbeide med hydraulikk.

2.1 Utfør før start

- Prøv, at snøfreserens aksel roterer og at innmatervingene pendler fritt.
- Kraftuttakets akselbeskyttelse bør være i transportstilling. Fest det sånn, at det beskytter akslingens underside.
- Montera tåtningsringarna, som finns i utrustningsröret, på hydraulslangarnas anslutningar och montera dem på kolvarna. Slangarna finns i påsen ovanför kraft-uttagsskyddet. MÅRK ! Låt inte hydraulolja rinna ut i naturen, då du öppnar kolvarnas proppar.
- Beskyttelsen på kraftoverføringsakslingen kan være i transportstilling. Fest det, så det beskytter akslingens underside.

2.2 Tilpassing av kraftoverføringsakslingen

For å bestemme lengden på kraftoverføringsakslingen skal man både ta i betraktning trekkstangenes stilling hvor akslingen bør være lengst, og den stilling der avstanden er kortest.

-Koble snøfreseren til traktoren uten kraftoverføringsaksling.

-Ved å endre trekkstangenes stilling finner du nå både den korteste og den lengste avstanden mellom traktorens kraftuttaksaksling og enden av snøfreserens kraftuttaksaksling.

-Sett nå snøfreseren i den stilling der avstanden var kortest. Stans traktormotoren, og forsikre deg om at traktoren ikke kan flytte seg. Om snøfreseren eventuelt befinner seg i øvre stilling, ser du etter at den ikke kan synke ned av seg selv.

Merking av kuttepunkt på kraftoverføringsakslingen

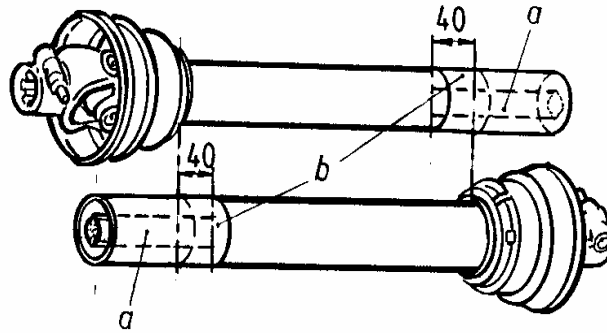
-Dra akslingens halvparter fra hverandre.

-Sett den ene halvparten på traktorens kraftuttaksaksling og den andre på snøfreserens kraftuttaksaksling. Pass på at låsknappen knepper til i låst stilling.

-Plasser begge akslingshalvpartene ved siden av hverandre. Merk av som vist på bilde 3 de overlappende delene a. Legg 40 mm til disse målene, delene b.

- Ta løs akslingshalvpartene. Kapp aksling og beskyttelsesrør som avmerket, begge like mye.

- Finslip de kuttete rørkantene med en fil, og puss vekk spon. Smør glideflatene med fett, sett akslingen sammen og monter den på plass. Fest akslingen med kjettingen slik at kåpen ikke roterer, og forsikre deg om at akslingen er låst fast.



Bilde 3.

2.3 Arbeide med snøfreseren

Veg –botten, som skal freses

Det er en fordel å trekke ned første snøen med traktoren før bruk av snøfreseren. Slitasjen på snøfreseren reduseres på dette vis. Den første lille snøen er best å rydde bort med for eks. skjær, på denne måten fjernes eventuelle steiner som senere kunne havne i snøfreseren.

Start av snøfreseren

Dersom man rydder snø med å drage snø i snøfreseren uten at utkasterrotoren roterer, bør snøfreseren tømmes for snø ved å løfte og rygge før man kobler til utkasterrotoren.

Oppstart av freseren

Dersom du rydder snø med freseren uten å ha utkastervifta i gang, bør freseren tømmas for snø ved å rygge før du setter i gang utkastervifta. Å starte opp en fres som er full av snø vil påføre girkassen unødig stor belastning.

Å stoppa freseren hurtig

Du kan stanse freseren hurtig uten å koble fra kraftuttaket, ved å stanse traktorens motor.

Rotasjonshastighet:

- Krafttutakslingens rotasjonshastighet skal være 540 omdr/min. Snøfreserens turtall bør ikke økes for fort til driftshastighet, turtallet bør holdes jevnt under kjøring og i stedet anvende girene rett. Plutselige forandringer i turtallet er anstrengende både for traktor og snøfreser. Når du skal kjøre maskinen for første gang på høsten, bør du bruke lavere kjøre- og rotasjonshastigheter så den ikke tar med seg løse steiner og lignende som kan slenges av gårde.

- Våt snø, som ligger i skavler, kan pakke i utkasterrøret, dersom turtallet blir for lavt for snøfreseren

- For å minske drivstofforbruket, anbefaler vi å kjøre med begge lukene åpne der dette er mulig.

I arbeid under svært vanskelige forhold med bløt og tung snø kan det være en fordel å løfte snøfreseren og kjøre over plassen to ganger.

Stopp utkasterrøret:

- Ved eventuell stopp i utkasterrøret, koble ut traktorens krafttutaksaksling, stopp motoren og vent til alle roterende deler har stoppet. Du løsner et av festene og feller ned røret. Bruk egnet verktøy for å fjerne det som tetter til. Fjern samtidig tung snø fra utkastervingene, for dette kan føre til at kraftoverføringsakslingens brytebolt går av når du starter snøfreseren. Følg sikkerhetsrådene ved rengjøring, merk at et tettpakket utkasterrør veier betydelig mer en normalt når du skal felle det ned!

Arbetshöjd:

Arbeidshøyden på snøfresen justeres med regulerbare meier, og med toppstaget justeres fresen vannrett. Ved kjøring tidlig på høsten bør skrapestålets fremre kant løftes noe, slik at løse steiner og lignende ikke kommer inn i fresen.

I arbeid under svært vanskelige forhold med bløt og tung snø kan det være en fordel å løfte snøfreseren og kjøre over plassen to ganger.

Skrapestål:

På grunn av de symmetrisk plasserte skruehullene kan skrapestålet i sidevingene vendes til ulike stillinger. Vri stålets spissdel første gangen bakover, da stålet er omtrent halvslitt. På dette vis blir ikke forskjellen i forhold til det bakre stålet for stort. Bytt skrapestålet før slitasjen er så stor at rammekonstruksjonen blir utsatt for slitasje.

Beskyttelse:

Snøfreserens innmatningsmekanisme er beskyttet mot steiner og lignende med brytebolter. På snøfreserens drivaksel er det sveiset en flens til innmatningsskruven og utkasterrotoren, som er montert fast med skruver, M12x40, hallfasthet 8.8. Disse to skruver fungerer som brytebolter. Når en stein eller annen gjenstand kommer in i snøfreseren, brytes skruvene og forhindrer skade på traktoren og snøfreseren. De avbrøtne skruvene bør erstattes med like og trekkes til med rett moment.

Flensen får ikke sveises fast i utkasterrotor og / eller innmatningsskruen.

Avslutning av bruk

Rengjør snøfreseren etter avsluttet arbeid ved å dunke den med åpne luker mot bakken til all snø har løsnet. Roter utkasterrotoren til all snø er borte fra rotorhuset. Stopp traktoren, la rotorvingene stoppe helt og forsikre deg om at snøfreseren er tom. Anvend om nødvendig en kjepp for å få bort snøen.

3. VEDLIKEHOLD**Sikkerhetsråd**

- Maskinen får vedlikeholdes, justeres, rengjøres og repareres bare når den ligger stødig på et fast underlag, eller når den er forsvarlig støttet under i løftet stilling. Handbremsen skal være på, eller så skal traktoren sikres med kiler slik at den ikke kan flytte seg. Motoren skal være avslått, tenningsnøkkelen tas ut. Ingen får oppholde seg i traktorhytten mens ovennevnte arbeidsoperasjoner utføres.

-En defekt maskin eller maskin med feil skal ikke brukes. Reparasjon bør utføres umiddelbart etter at skaden har oppstått. Reparasjonen bør utføres av fagmann eller noen med tilsvarende kunnskaper.

-Før elsveising: er maskinen koblet til traktoren, skal kabler til batteri og dynamo kobles fra. Punkt for jordledningen bør velges slik at strøm ikke ledes gjennom lagrene.

-Kontroller hydraulikkslangene regelmessig og bytt slitte eller defekte slanger med nye. Anvend alltid slanger som oppfyller DIN-normer eller liknende.

3.1 Lager

Maskinens drivakselager er beskyttet. Etter sesongen kan lagrene smøres med litt fett (et trykk med fettpressen) Roter akslingen noen omdreininger etter smøringen.

For å komme til og smøre bakre lager bør beskyttelsen demonteres. Bruk bare fett som tåler låge temperaturer. MERK! For mye fett skader lagrene.

Om lagret skades bør hele enheten byttes ut.

3.2 Innmatingsvinger

Før sesongstart bør du kontrollere at lagrene på innmatningsvingen (delnr. 10 i reservedelskatalogen) fungerer og ikke har slakke. Sitter vingen fast eller har slakke, så skift ut akselen og vinge. Vingen skall etter utbyte pendle fritt. Trykk noe fett i smørenippelen og vri og vend på vingen, så fettet fordeler seg fint.

3.3 Skruvfester

Rengjør maskinen for snø og undersøk skruvfestene.

Kontroller momentet på alle skruer etter den første køringen eller etter ca. 2 timer. Spesielt slitestålet og meiers festebolter har lett for å løsne. Deretter skal skruvfestene kontrolleres regelmessig med ca. 30 timers mellomrom eller samtidig med sesongservicen.

Diameter mm	Hardhet 8.8
8	28Nm
10	55Nm
12	95 Nm
16	210 NM

Tabell 2. Skruenes spennmoment

3.4 Sveise reparasjoner

Om fresen skades så den bør repareres med sveising, bør alle sveisearbeider utføres av en yrkeskyndig person. Om roterende deler må forsterkes ved reparasjon, kan dette forårsake ubalanse hos de roterende delene. Sveis like mye materialer som motvekt på den andre siden av den roterende delen.

3.5 Smøring

Maskinens lager er tett beskyttet, hvilket medfører at de ikke får smøres for mye. Smør med en (1) trykk med fettpresse. Bruk fett som tåler lave temperaturer. Smør alltid etter rengjøring med vatn.

Objekt	Servicemellomrom	Type smøremiddel
Girkasse	En gang pr år	80W-90 Girolje
Drivakselens lager, 2 st	100 Timer	Lagervaselin
Innmatervinger	Hver uke	Fett*
Svingkrans	40 Timer	Fett*
K-aksel	Bruk k-akselfabrikantens forskrifter	

* Bruk bare kuldebestandig fett.

4. FEILSØKING

Problem	Eventuell feil	Reparasjon
Utkasterrotoren og innmatningsrotor roterer ikke	K-akselens brytebolt har brukket	Bytt til en ny M12 hardhet 8.8 bolt
Innmatningsrotor roterer ikke belastet	Drivakselens brytebolter har brukket	Bytt til ny M12*40 av hardhet 8.8 bolter
Snøfreseren lemmer snø etter seg	- Høydereguleringsmeiene for låge - Slitestålet bak og slitestålet i sidevingene har slits ujevnt	- Juster høyden - Snu eller bytt stål

5. LAGRING OG OPPSTART

5.1 Lagring

Setter du bort maskinen for en lengre tid, bør du gjøre følgende:

Når du setter bort snøfreseren for en lengre tidsperiode, gjøres det på følgende måte:

- Vask maskinen godt og la den tørke i luftige omgivelser. Obs! Rengjøring med høytrykksvasker og tørking med trykkluft fra kort avstand kan få malingen til å løsne. Vask og tørk på trygg avstand. Bruk ikke høytrykksvasker eller trykkluft direkte mot lager eller akselpakninger.
- Smør kraftoverføringsakslingen etter produsentens instruksjoner.
- Puss og rengjør rustskader på metalloverflaten og mal over.
- Smør metalledene med maskinbeskyttende olje, og smør lager. Se punkt 3.1.
- Oppbevar fresen under tak og beskyttet mot regn og sollys.
- Oppbevar aldri fresen i nærheten av kunstgjødsel.

5.2 Før du tar i bruk maskinen ved sesongstart:

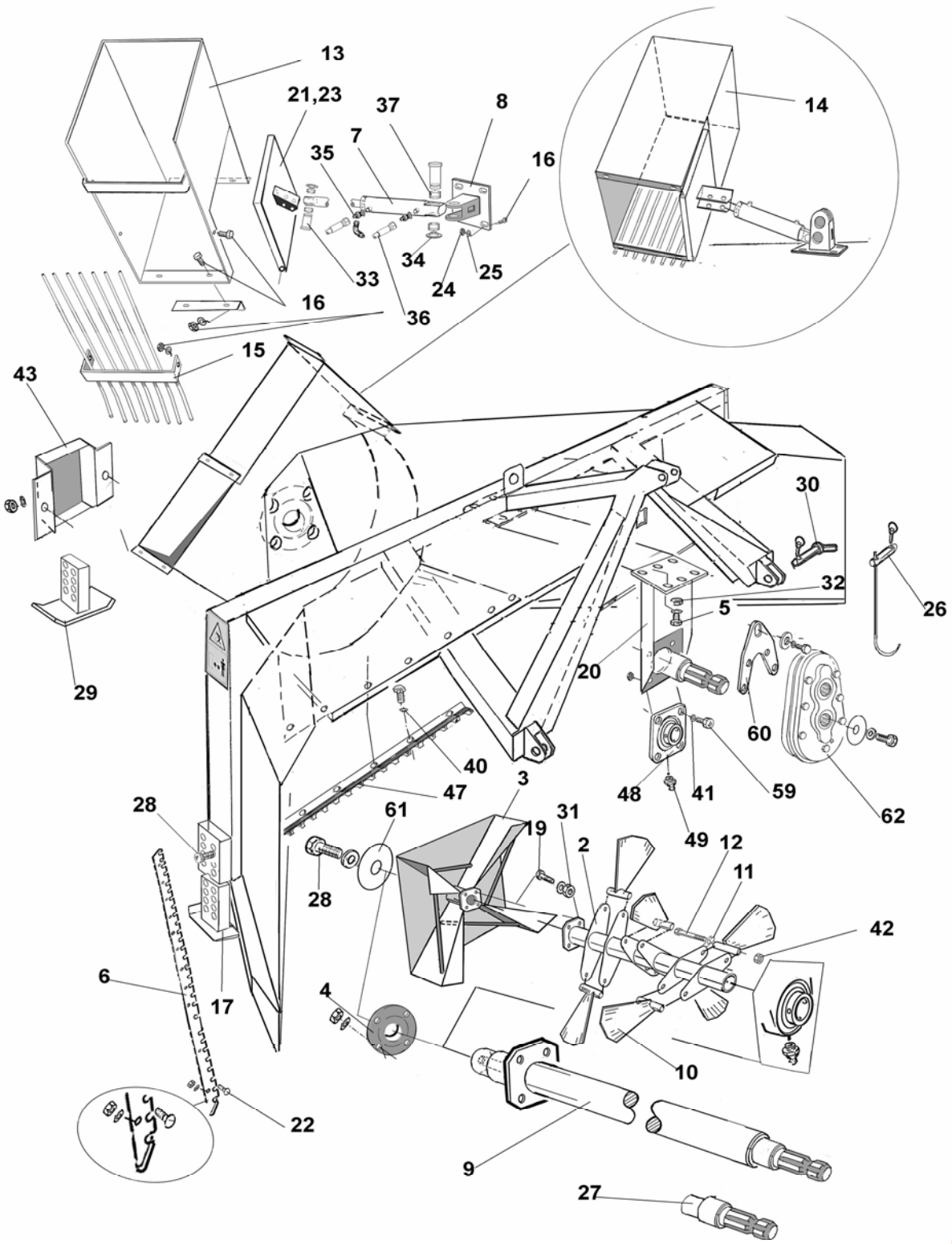
- Tørk bort det beskyttende lag med olje fra maskinens overflate, slik at spilloljen ikke havner i naturen.
- Smør kraftoverføringsakslingen om den er anvendt etter den siste smøringen.

6. RENOVERING

Riktig bruk og regelmessig vedlikehold sikrer at maskinen vil tjene deg lenge. I sin tid blir det likevel ulønnsomt å reparere den, og den bør da saneres på en miljøvennlig måte. Enklest kvitter du deg med maskinen ved å føre den til et anlegg som har spesialisert seg på å saanere og gjenvinne maskiner. Bortsett fra lagrene er maskinen er produsert av normalt konstruksjonsstål, og det behøves derfor ingen spesielle tiltak før videre behandling. Anlegget vil også ta vare på gearoljen.

7. RESERVEDELSLISTE

Ref.nr	Best.nr	Benämning	Antal
2.	31044	Fäste för innmatningsvinge	1
3.	31003	Utkasterrotor	1
4.	41275	Lager UCFC 212	1
5.	9331640	Skruer	6
6.	30745	Skrapestål	1
7.	31051	Hydraulcylinder 40/25+250	1
8.	41218	Holder	2
9.	31025	Aksling	1
10.	31004	Innmatningsvinge	6
11.	41834	Brikke	6
12.	93120180	Aksling til innmatningsvinge	6
13.	30887	Utkasterrør, högre	1
14.	30888	Utkasterrør, vänstre	1
15.	31014	Snögaller	2
16.	9331030	Skruer M 10*30	12
17.	30743	Regulerbart støttebein	2
18.	9311025	Skruer	1
19.	9331240	Skruer M 12*40	2
20.	31017	Holder	1
21.	41511	Snølucke vänstre	1
22.	6031235	Låsskruer M 12* 35	20
23.	41512	Snølucke, högre	1
24.	98510	Mutter M 10 Nylock	12
25.	125A10	Brikke M 10	14
26.	30445	Tapp och holder	1
27.	41276	Axelende	1
28.	9331630	Skruer M16* 30	7
29.	41101	Meie, bakre	1
30.	457025	Koplingsbolt	2
31.	98512	Mutter M12 Nylock	24
32.	98516	Mutter M16 Nylock	16
33.	41069	Tapp	4
34.	47120	Segerring	4
35.	33229	Hydraulisk kopling	4
36.	33228	Hydraulikkslange	2
37.	457035	Mellomlegg	8
40.	12716	Brikke M16	16
41.	12516	Brikke M16	6
42.	98520	Mutter	6
43.	30794	Endedeksel aksling	1
44.	72224	Stoppskruer	4
47.	41235	Bakre skrapestål, slet	1
	41244	Bagre skrapestål, tagged	1
48.	63044	Lager UCF 212	1
49.	72799	Smørenippel, rett	2
55.	12512	Brikke M12	5
59.	9311650	Skruer	4
60.	41507	Momentskaft	1
61.	41266	Brikke	1
62.	31002	Reduktions gearkasse	1
63.	30912	Deksel for aksling, øvre	1
64.	30913	Deksel for aksling, nedre	1



Bilde 9