

Fr.o.m. serienr 6210-0201
1 uppdateringsversion
Original
Ursprungligt språk Finska

NORDTEC SL 1000 SJÄLVLASTANDE SANDSPRIDARE



BRUKSANVISNING RESERVDELSFÖRTECKNING

Tillverkare

ALA • TALKKARI

Veljekset Ala-Talkkari Oy
Fin-62130 HELLANMAA FINLAND Tel. +358 6 4336333 Fax +358 6 4376363

1. BESKRIVNING AV MASKINEN.....	5
1.1 Säkerhetsföreskrifter.....	5
1.2 Varnings- och anvisningsdekaler.....	6
1.3 Teknisk specifikation.....	7
1.4 Funktioner.....	7
2. IBRUKTAGANDE OCH ANVÄNDNING.....	8
2.1 Koppling till traktor.....	9
2.2 Börja arbeta.....	9
2.3 Reglering av sandmängd.....	9
2.4 Tömning av behållare.....	10
2.5 Löskoppling av maskin från traktorn.....	10
3. SERVICE OCH UNDERHÅLL.....	11
3.1 Lager.....	11
3.2 Skruvförbindelser.....	11
4. FÖRVARING OCH IBRUKTAGANDE EFTER FÖRVARING.....	12
4.1 Förvaring.....	12
5. TAGNING UR BRUK.....	12
6. RESERVDLSFÖRTECKNING.....	13

ALLMÄNT

Du har nu skaffat dig en NORDTEC-maskinen som, rätt använd, kommer att vara till nytta i många år framåt. Vid köpet har du tillsammans med försäljaren gått igenom maskinens användning och funktion, men denna första presentation räcker dock inte till, utan du bör omsorgsfullt studera bruksanvisningen och sätta dig in i hur maskinen fungerar.

Denna bruksanvisning är gjord med syfte på att göra dig förtrogen med maskinens konstruktion, användning och underhåll. Härvid har man förutsatt att du redan är väl insatt i hantering av redskap kopplade till traktorns 3-punktslyft och van vid att röra dig i landsvägstrafik.

Läs noggrant denna bruksanvisning innan du tar snöslungan i bruk.



Varningstecken

Detta varningstecken förekommer ofta i bruksanvisningen. Genom att noggrant läsa igenom och observera säkerhetsföreskrifterna på dessa punkter kan du bäst undvika olika problemsituationer.

Anvisningar, beskrivningar och tekniska data

Alla anvisningar, beskrivningar och tekniska data i denna bruksanvisning syftar på den version av maskinen som är i produktion vid den tidpunkt då boken trycks. Vi utvecklar dock produkten hela tiden och därför förbehåller vi oss rätten till ändringar beträffande teknik och konstruktion utan att underrätta därom på förhand.

Typ:

Serienummer:

Reservdelar

Ifall du behöver reservdelar, bör du alltid meddela försäljaren eller servicemannen de uppgifter som framgår av snöslungans typskylt. Var vänlig och anteckna uppgifterna i det ovanstående utrymmet, så att du har dem till hands vid behov.

Garantivillkor

1. Generellt:

Tillverkaren Veljekset Ala-Talkkari Oy beviljar garanti för de produkter som de producerar och marknadsför. Att bruka produkterna till andra ändamål än vad tillverkaren har planerat dem sker på kundens eget ansvar.

2. Garanti

- Garantitiden är ett (1) år från leveransdatum. (EU-länder: Produkten har en stipulerad garanti allt enligt lagen i det land produkten brukas.)
- För delar, som utbytt under garantin, fortsätter garantin till den ursprungliga garantitidens utgång.
- En förutsättning för garanti är att produktens monterings-, användnings-, service-, och säkerhetsföreskrifter följes.
- En förutsättning för att garantin fortsätter är att original och av tillverkaren godkända delar användes.

- Under garantitiden bör service och eventuella reparationer överlåtas till en serviceverkstad, som tillverkaren godkänner.
- Ersättning under garantitiden kan uppbäras för service, om:
 - servicebesöket är obefogat (om orsaken inte lyder under garantin).
 - av tillverkaren givna instruktioner vid montering, bruk och underhåll inte har åtföljts.
 - reparerande åtgärder genast har vidtagits då felet har uppdagats.

Garantin gäller:

- Tillverknings- och råvarufel, som förekommer på produkter tillverkade och levererade av Veljekset Ala-Talkkari Oy.

Garantin ersätter inte:

- Fel och skador, som förorsakats av:
 - naturligt slitage (t.ex. krossaxeln, spridarvalsen, lager m.m.)
 - produktens felanvändning eller regelstridigt bruk mot givna instruktioner.
 - lamslagning av service enligt bruksanvisning.
 - förändringar eller reparationer utförda utan tillverkarens samtycke.
 - bruk av andra tillverkarens ledaranordningar eller program.
 - från leveransen avvikande och emot instruktionerna monterade säkerhetsutrustningar.
 - yttre faktorer
- skadade delar, som förhindrar överbelastning.
- Indirekta kostnader eller stillestånds dagar eller av dessa förorsakade ekonomiska förluster.
- Arbets- och resekostnader, om inte därom har separat överenskommit med tillverkaren.

3. Leveransbrister och returnering av garantidelar:

- Om leveransbrister bör informeras inom 7 dagar från leveransen.
- Trasiga garantidelar bör returneras till fabriken för garanti-inspektion (garantiutredning bifogas).
- I stället för den trasiga delen kan ersättande del levereras för garantibehandlingen.
- Returnerade garantidelar, som inte uppfyller garantivillkoren, kan faktureras efter behandlingen av garantin.
- Delar, som inte returneras efter uppmaning, kan faktureras.

4. Behandling av garantiärenden:

- I garantifall och vid problemsituationer bör i första hand återförsäljaren kontaktas.
- Återförsäljaren sköter behandlingen av fallet med tillverkaren.
- Uppgifter, som meddelas återförsäljaren: maskinens märke, modell och inköpsdatum; meddela även maskinens serienummer från typskylten.
- Förutsättning för garanti är att orsaken till skadan klargöres och att tillverkaren kontaktas före reparationsarbetet sättes igång.

1. BESKRIVNING AV MASKINEN

1.1 Säkerhetsföreskrifter

Genom att följa dessa säkerhetsföreskrifter kan du undvika riskfyllda situationer vid användning och underhåll av maskinen. I början av varje stycke finner du mera detaljerade säkerhetsföreskrifter att tillämpas vid de funktioner och åtgärder som beskrivs i stycket. Använd försiktighet och gott omdöme, om det uppstår situationer som inte behandlas i denna anvisningsbok. Kontakta försäljaren vid behov av ytterligare instruktioner.

Användning:

- Maskinen får endast användas av en person som bekantat sig med maskinen och dess bruksanvisning eller som blivit instruerad i hur maskinen kopplas och hanteras och hur den fungerar.

Varningar:

Observera varnings- och instruktionsdekaler fastsatta på maskinen. Genom att följa dessa kommer du att använda maskinen på ett tryggt sätt.

Skyddsanordningar: Maskinen får endast användas då skydden sitter på plats samt ej är defekta.

Säkerhetsavstånd:

Ingen får uppehålla sig i maskinens omedelbara närhet, då den är i bruk. Speciellt då barn uppehåller sig i närheten, bör speciell försiktighet iakttas. Uppehåll dig inte under maskinen då den är kopplad till traktorn.

Underhåll och rengöring: Försäkra dig om att maskinen ligger på ett stadigt underlag, traktorns handbroms åtdragen, motorn avslagen, och att maskinens samtliga delar har stannat innan du börjar arbeta med maskinen.

Förvaring:

Förvara maskinen lösgjord från traktorn endast på ett fast underlag, helst betong eller asfaltunderlag.

Ifall du är tvungen att förvara maskinen på ett mjukt underlag, så bruka betongplattor eller plankstycken under stödbenen för att undvika insjunkning av maskinen. Om stödbenen kommer till att sjunka in i marken, ökar det risken för att maskinen stjälpes.

Allmänt

- Maskinen kan lyftas från de platser som märkts ut med lyftkroksdekaler. Den kan också lyftas från dragstängernas och tryckstagets fasten, från alla tre på en gång.
- Kontrollera maskinens och traktorns säkerhet varje gång innan du sätter maskinerna i rörelse.
- Observera maskinens dimensioner vid körning på landsväg. Maskinen kräver åt sidorna och vid vändning större utrymme än traktorn.
- Till traktorns 3-punktslyft kopplade arbetsmaskiner kan påverka traktorns rörelser vid körning. Vid start bör du se till, att traktorns styr- och bromsförmåga är tillräcklig.

- Du skall aldrig transportera någonting ovanpå maskinen, och du skall även se till, att inga andra personer befinner sig i hytten då snöslungan är kopplad till traktorn.

Personligt skydd mot oljor och fett

Oljor och fettämnen kan innehålla tillsätsämnen som vid fortsatt beröring med huden kan vara skadliga. Använd därför oljebeständiga handskar vid hantering av oljor och fettämnen.

1.2 Varnings- och anvisningsdekaler

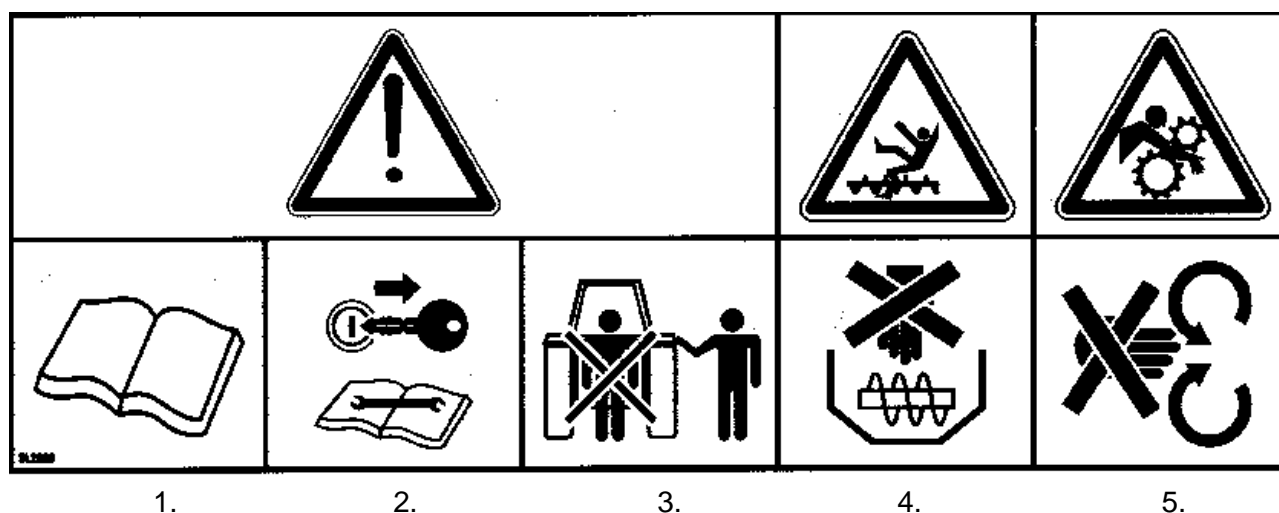


Bild 1. Varnings- och anvisningsdekaler.

Bekanta dig väl med handboken och följ instruktionerna.

1. Stanna traktorns motor och säkerställ att den inte kan startas innan du börjar utföra några som helst åtgärder på maskinen. Ta bort startnyckeln och återvänd den först när du är färdig med maskinen.
2. Se till att inga obehöriga befinner sig i närheten av traktorn eller maskinen när kopplingsarbetet pågår eller när maskinen är i bruk. Felaktigt handlande av föraren kan leda till olyckor eller allvarliga kroppsskador.
3. Det är alltid förbjudet att klättra ner eller sträcka ut händerna i behållaren när maskinen är kopplad till traktorn. Håll dig borta från behållaren när maskinen används, för de roterande axlarna kan förorsaka allvarliga skador och t.o.m. livsfara.
4. Se till att alla säkerhetsanordningar och skyddsskärmar är på plats och även i skick när maskinen används. Skydd får aldrig avlägsnas då maskinen är i gång. De roterande kedjehjulen kan förorsaka allvarliga skador om de råkar ta i någon kroppsdel då maskinen är i gång.

1.3 Teknisk specifikation

Arbetsbredd (mm)	2050
Transportbredd (mm)	2300
Totalhöjd (mm)	1010
Totallängd	960 utan fästen
Vikt utan last (kg)	447
Oljebehov	35 l / 120 bar

1.4 Funktioner

SLUTEN ↑
↓
ÖPPEN

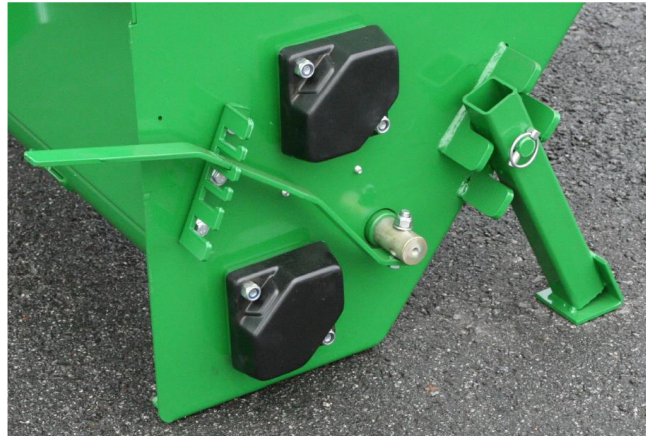


Bild 2. Sandspridarens mängdregleringspak nedersta läge är för tömning av maskinen

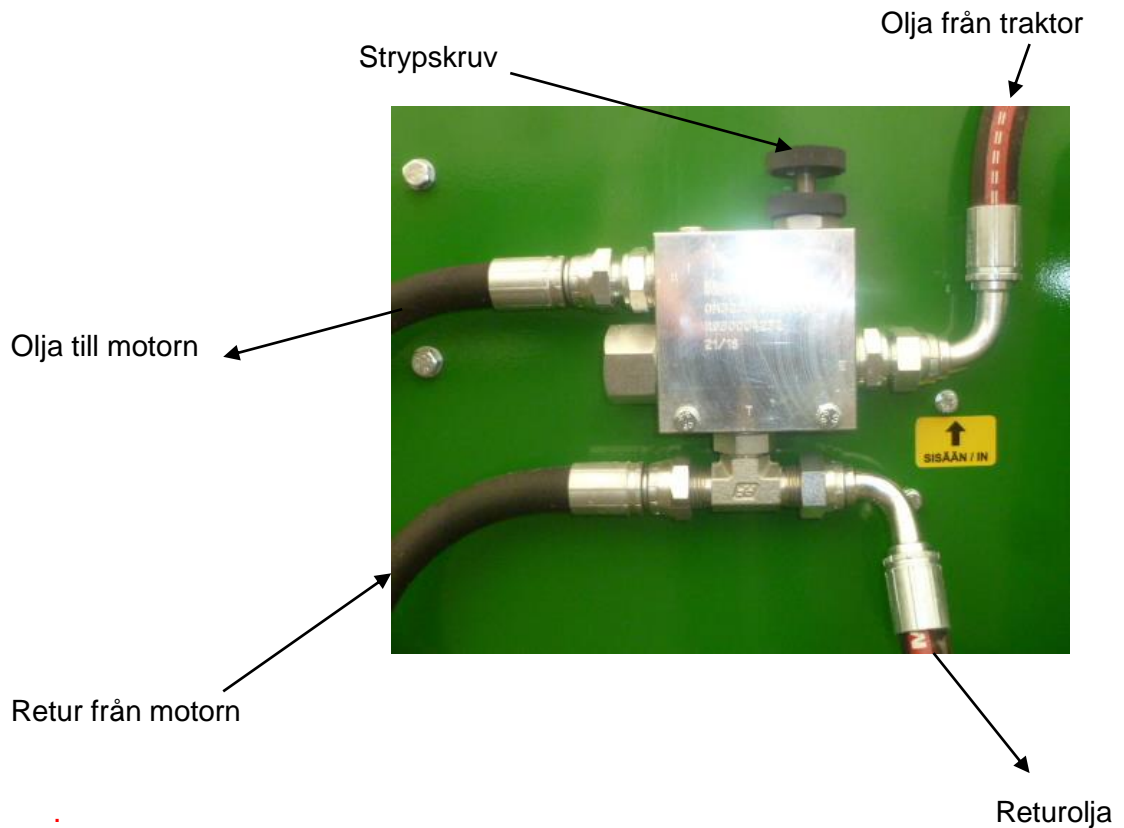


Bild 3. Strövalsens regleringsventil för rotationshastighet

2. IBRUKTAGANDE OCH ANVÄNDNING

Säkerhetsföreskrifter



- Avlägsna överlopps föremål ur behållaren. Granska även att inte slangarna och skydden har tagit skada under transporten. Granska, att skydden och sållgallret är korrekt på plats.
- Försäkra dig om vid i bruk tagning, då du kopplar hydraulslangarna, maskinens rotationsriktning. Med detta förhindrar du att mängdregleringsventilen tar skada, vilket kan ske om maskinen roterar åt fel håll. Även reglerings- och tätningsgummin kan skadas vid rotering i fel riktning. Den rätta roteringsriktningen ser du i dekalen, som sitter på maskinens sida.
- Provkör maskinen med cylindern i sina olika lägen innan maskinen tas i bruk. Traktorn, cylindern och/eller arbetsmaskinen kan skadas om föraren inte känner till maskinens rörelsebanor.
- Trycket på spridarens hydraulik får inte överskrida 175 bar. Ett högre tryck skadar komponenter. I en sådan situation orsakar övertrycket att metallbitar och hydraulolja under högt tryck slungas omkring och kan orsaka allvarliga skador.

2.1 Koppling till traktor

1. Vid montering till frontlastare kolla att snabbkopplingskrokar och låstapparna lägger sig rätt vid fästöglorna. inställ också djupbegränsarna.
2. Se rotationsriktningen på sandspridarens axlar ur dekalen på maskinens sida och koppla slangarna rätt till traktorns uttag.

OBS! Ställ spridaren i transportläge innan du lyfter den upp. Ifall kolvstången på cylindern är utskjuten då dragarmarna lyfts upp, kan cylindern skadas.

2.2 Börja arbeta

1. Justera mängdregleringsgummin som ligger mot spridarvalsen.
2. Behållaren fylles antingen med en skopa eller genom att långsamt köra behållaren i påfyllningsläge in i det material som skall spridas. Märk att då maskinen sitter baktill på traktorn måste dragarmarna vara i nedsänkt läge för att fälla behållaren i påfyllningsläge, ty annars kan behållarens sidolämningar träffa traktorns däck. Vid påfyllning av spridaren baktill på traktorn, bör cylindern genast dragas in då behållaren tränger in i sandhögen. Om sanden/materialet är litet också fuktigt, bör spridaren genast lyftas helt upp. På så sätt får du sanden att rinna igenom sållet. Härefter upprepas påfyllningen.
3. Fastän materialet, som skall spridas, är torrt, så bör spridaren fästad baktill genast lyftas långsamt upp, då den tränger in i högen. Ifall du inte gör så, vrider sig behållaren i en felaktig position och detta belastar cylindern och kan i värsta fall ödelägga den. Lyft dragarmarna i arbetsposition först när behållaren är helt upprätt.

2.3 Reglering av sandmängd

Sandmängden som ska spridas ut, kan regleras på olika sätt:

1. Mängdregleringsgummin pressas tätt mot spridarvalsen eller lossas med hjälp av mängdregleringsspaken på vänster sida av maskinen. Bild 2.
2. Mängden som ska spridas ut kan ökas genom att öka rotationshastighet på spridarvalsen. På motsvarande sätt kan sandmängden minskas genom att minska rotationshastigheten. Detta sker genom att reglera oljeflödet med hjälp av en hydraul ventil. Bild 2.
3. Genom att öka eller minska traktorns varvtal kan man öka eller minska sandmängden.
4. Sandmängden kan även regleras genom att ändra körhastigheten via växelbyte.

2.4 Tömning av behållare

Tömning av behållaren sker enklast om du först öppnar mängdregleringen helt. Därefter starta traktorn och låt motorn gå tills behållaren är tom.

Kontrollera justeringsskruvens ställning innan du öppnar regleringen, för då är det lättare att hitta den rätta inställningen efter tömningen.

Vid längre liggetid bör behållaren alltid tömmas. På det sättet kan man minska risken för korrosion på behållaren.

2.5 Löskoppling av maskin från traktorn

Fäll ut stödmedarna och sänk ned maskinen på ett jämnt och stadigt underlag. Stanna traktorn, lösgör fästtapparna på dragarmarna och toppstången/cylindern, lösgör även hydraulslangarna. Installera skydden på slangändarna. Maskinen är nu löskopplad.



Bild 5. Stödbenet i arbetsställning

3. SERVICE OCH UNDERHÅLL

Säkerhetsinstruktioner

- Maskinen får underhållas, justeras, rengöras och repareras endast då den står på ett stadigt underlag eller den är ordentligt stödd, traktorns handbroms är åtdragen eller traktorn är säkrad med kilar så att den inte kommer i rörelse, motorn är stannad och startnyckeln avlägsnad. Ingen får uppehålla sig inne i förarhytten medan de ovannämnda arbetena pågår.
- En skadad eller bristfällig maskin får inte användas. Maskinen bör repareras omedelbart efter den har skadats. Reparation av maskinen får utföras endast av en yrkesskicklig erfaren yrkesman.
- Ifall arbetsmaskinen är skadad så svårt att den behöver svetsas, bör detta utföras av person som innehar erforderlig kompetens därtill.
Före elsvetsning, ifall maskinen är kopplad till traktor, bör man lösgöra kablarna till ackumulator och generator. Jordledaren ska installeras så, att strömmen inte överförs via lagren.
- Hydraulolja som vid läckage sprutar ut under tryck kan tränga igenom huden och vålla allvarliga skador. Sök omedelbart läkarhjälp. Kom ihåg att alltid se upp för högtrycket i hydraulsystemet. Installera slangarna så att de inte kan komma i kläm eller nötas ut. Kontrollera hydraulslangarna med jämna mellanrum och ersätt slitna eller skadade slangar med nya, av arbetsmaskinens tillverkare godkända slangar.

3.1 Lager

Lagren på maskinen är skyddade och permanentsmorda. Efter användningsperioden kan du smörja med litet fett (pressa en gång med fettpress). En för stor mängd fett ska skada lagerskydden. Om ett lager går sönder, bör hela enheten bytas ut.

3.2 Skruvförbindelser

Kontrollera efter den första körgången eller efter två timmars körning, att alla skruvförbindelserna är ordentligt åtdragna. Därefter ska skruvförbindelserna kontrolleras i samband med regelbundet underhåll.

Diameter mm	Åtdragningsmoment
8	8.8
10	28 Nm
12	55 Nm
16	95 Nm
	210 Nm

Tabell 2. Åtdragningsmoment för skruvar.

4. FÖRVARING OCH IBRUKTAGANDE EFTER FÖRVARING

4.1 Förvaring

Då du tänker lagra maskinen för en längre tid efter bruksperioden, ska du förfara på följande sätt:

- Tvätta maskinen noggrant och låt den torka på ett luftigt ställe. Obs! Vid rengöring med trycktvätt eller torkning med tryckluft kan strålen lösgöra färg från maskinens yta. Därför bör du hålla dig på ett säkert avstånd då du rengör eller torkar maskinen med tryck. Du bör aldrig rikta trycktvätt- eller tryckluftsstrålen direkt mot lagren eller axeltätningen.
- Lösgör all rost och måla de blottade metallytorna.
- Smörj metalldelarna med skyddsolja.
- Förvara maskinen under skyddstak, skyddad mot regn och sol. Speciellt gummidelar skadas snabbt i solskenet.
- Maskinen får aldrig förvaras i närheten av konstgödsel.

Ibruktagande efter förvaring

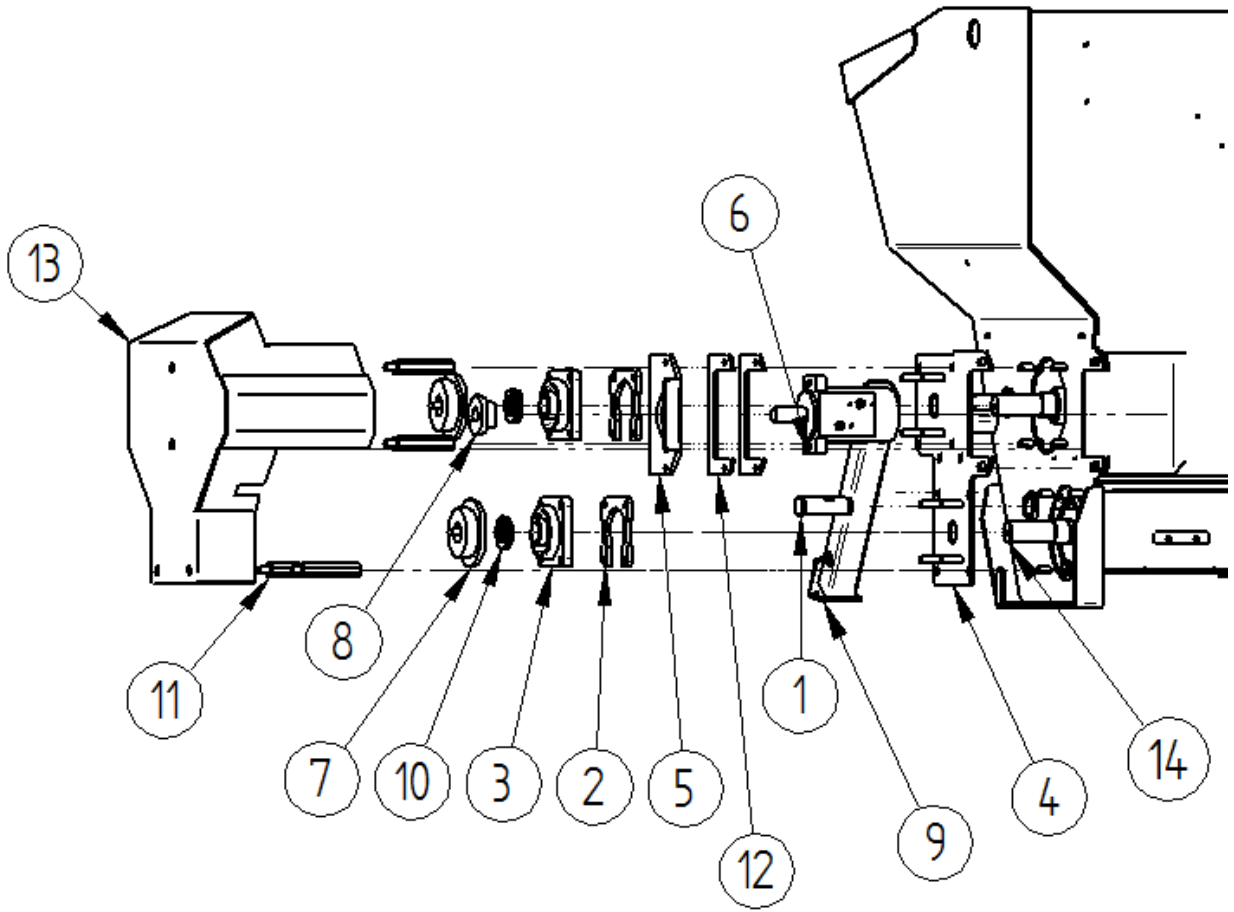
- Torka bort skyddsoljan från maskinens yta så att den inte hamnar i naturen.
- Kontrollera skruvarnas och muttrarnas åtdragning.

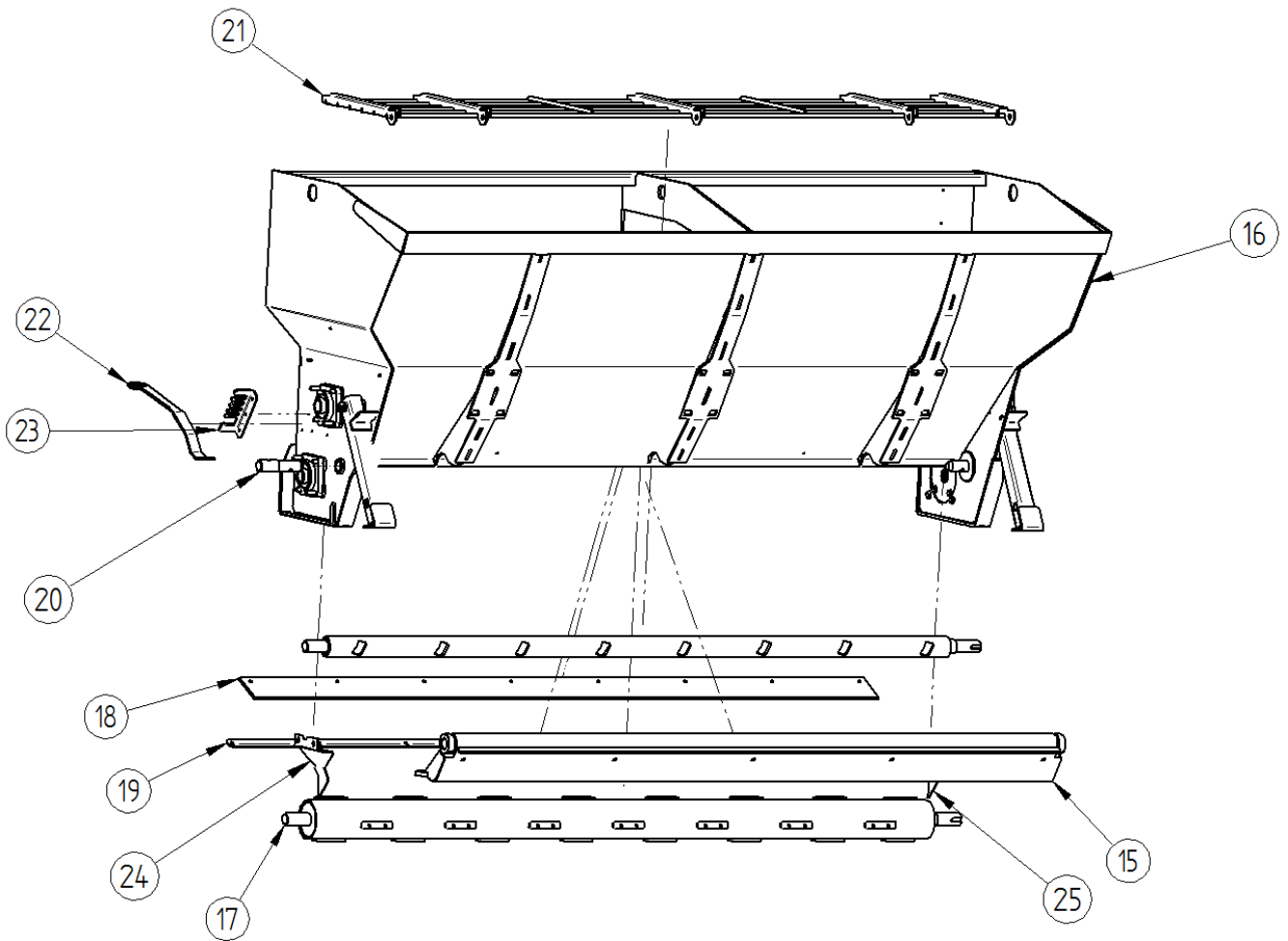
5. TAGNING UR BRUK

Rätt använd och väl underhållen tjänar maskinen dig länge. I sinom tid blir det dock oekonomiskt att underhålla den och då bör den förstöras på ett sakligt och miljövänligt sätt. Enklast blir du av med maskinen genom att föra den till en anläggning som är specialiserad på att förstöra maskiner. Maskinen är tillverkad i normalt konstruktionsstål, varför den kan vidarebefordras utan några speciella åtgärder.

6. RESERVDLSFÖRTECKNING

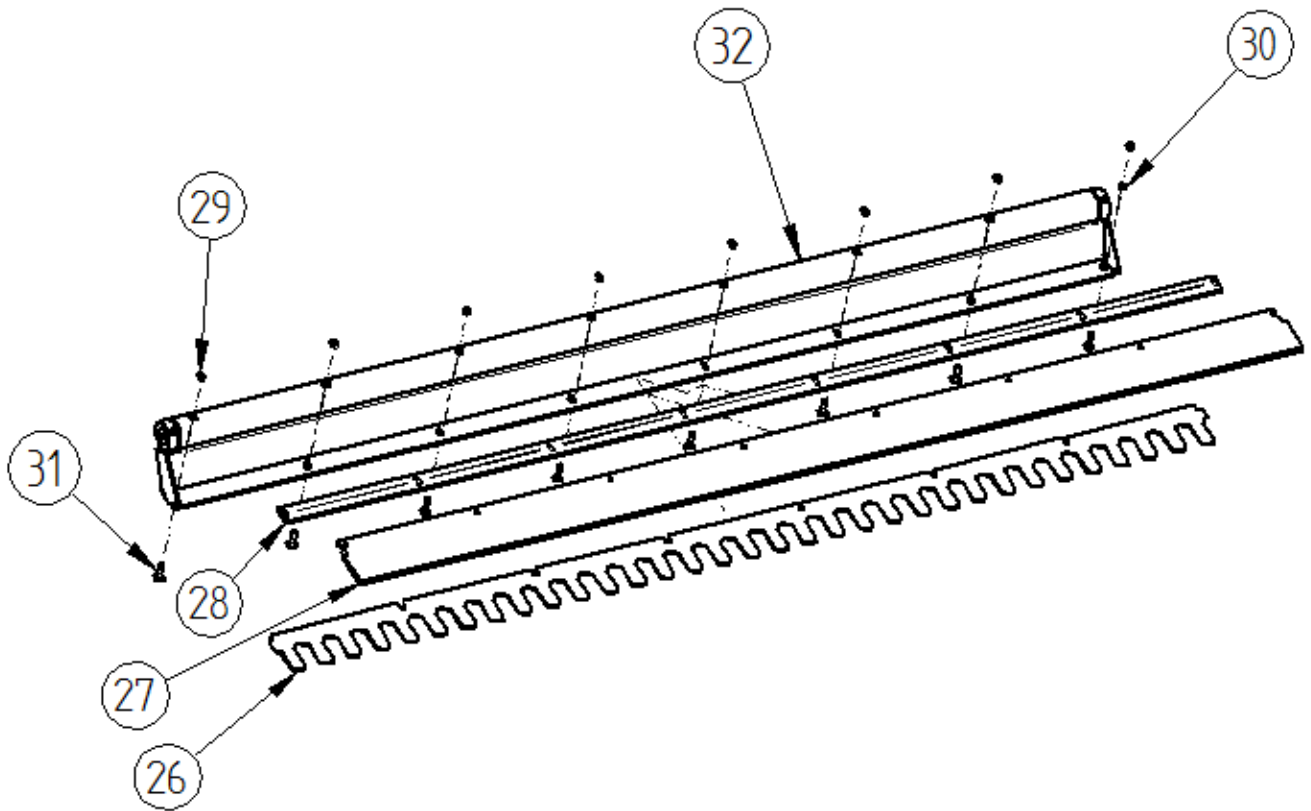
ref.nr	best.nr	benämning	st
1	43248-1s	tapp	1
2	43234	upphöjningsplatta	4
3.	61009	lager UCF 207	4
4.	31624 A-1	mellomplate	1
5	42216B	fästplate	1
6	63581	hydraulmotor	1
7	42781	kedjehjul, större	2
8	42780	kedjehjul, mindre	1
9	42206	stödben	2
10	410082	justeringplate	2
11	42772A	skruv under kedjedeksel	4
12	42214A	upphöjningsplatta	2
13	31616C	kedjehus	1
14	74068	kil för valse och krossaxel	2





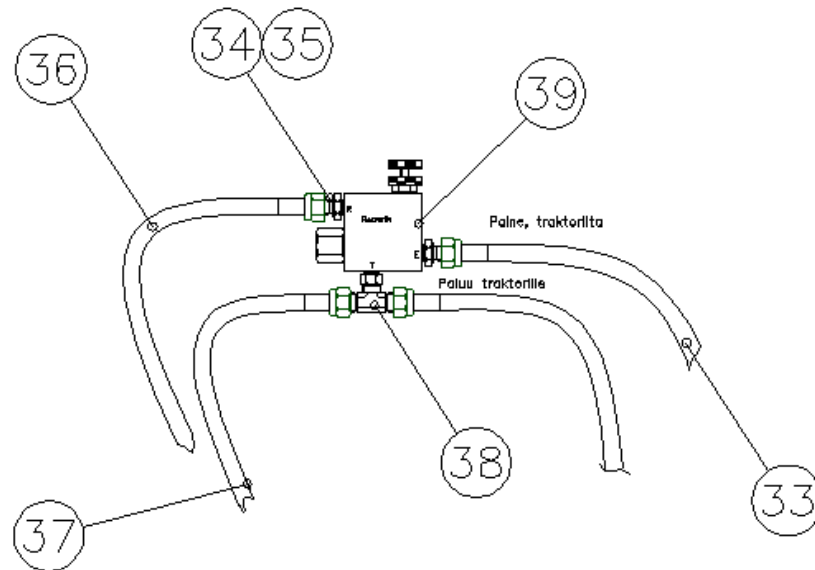
15	31786A	regleraxel, samlad. Delar stk 7.1	1
16	10999B	ram	1
17	43209-16	spridarvals	1
18	32128	lång gummitätning	1
19	32130B	förstärkningsbricka, högre	1
20	42213	axel	1
21	31614A	sål	1
22	31625B	justerings vev	1
23	410029-16	hållare	1
24	4-10087-1	tätning för valse, högre	1
25	4-10089	tätning för valse, vänstre	1
26	43326	lagerskydd	2

6.1 Delar av regleraxel



ref.nr	best.nr	benämning	st
26	31784A-16	fjäder	1
27	32129	reglering gummi	1
28	32130B	förstärkningsbricka	1
29	72320	mutter M8	8
30	73104	bricka M8	8
31	73259	låsskruv	8
32	31783	ramrör	1

6.2 Delar av reglerventil



ref.nr	best.nr	benämning	st
33	43308	slang till/från traktor 1800mm	2
34	63562	duppelnippel	4
35	63514	usit-tätning	4
36	43337	slang til motor	1
37	43314	slang från motor (retur)	1
38	635156	T-strömslutare	1
39	63592	Rexroth reglerventil	1

FÖRSÄKRAN OM ÖVERENSSTÄMMELSE

VELJEKSET ALA-TALKKARI OY
FIN - 62310 HELLANMAA

tel + 358 6 4336 333
fax + 358 6 4376 363

uppger sig ensam att ansvara för att följande maskin med modellbeteckning:

NORDTEC SL 1000 SANDSPRIDAREN

fr.o.m. serienummer 6210 - 0201

till vilket detta meddelande ansluter sig, motsvarar de grundläggande krav som nämns i:

direktiv 2006/42/EEC



Hellanmaa 02. 05. 2020

Antti Ala-Talkkari
Verkställande direktör