

Fr.o.m. serienr 6200-9001

NORDTECH SL 800 OCH 1300 SJÄLVLASTANDE SANDSPRIDARE



BRUKSANVISNING RESERVDLSFÖRTECKNING

Tillverkare

ALA • TALKKARI

Veljekset Ala-Talkkari Oy
Fin-62130 HELLANMAA FINLAND Tel. +358 6 4336333 Fax +358 6 4376363

1. BESKRIVNING AV MASKINEN.....	4
1.1 Säkerhetsföreskrifter.....	4
1.2 Varnings- och anvisningsdekaler.....	5
1.3 Teknisk specifikation	5
1.4 Funktioner	6
2. IBRUKTAGANDE OCH ANVÄNDNING	7
2.1 Koppling till traktor.....	7
2.2 Börja arbeta.....	7
2.3 Reglering av sandmängd.....	8
2.4 Tömning av behållare.....	8
2.5 Löskoppling av maskin från traktorn	8
3. SERVICE OCH UNDERHÅLL	8
3.1 Lager.....	9
3.2 Skruvförbindelser	9
4. FÖRVARING OCH IBRUKTAGANDE EFTER FÖRVARING	9
4.1 Förvaring.....	9
5. TAGNING UR BRUK.....	10
6. RESERVDELSFÖRTECKNING.....	10

ALLMÄNT

Du har nu skaffat dig en NORDTEC-maskinen som, rätt använd, kommer att vara till nytta i många år framåt. Vid köpet har du tillsammans med försäljaren gått igenom maskinens användning och funktion, men denna första presentation räcker dock inte till, utan du bör omsorgsfullt studera bruksanvisningen och sätta dig in i hur maskinen fungerar.

Denna bruksanvisning är gjord med syfte på att göra dig förtrogen med maskinens konstruktion, användning och underhåll. Härvid har man förutsatt att du redan är väl insatt i hantering av redskap kopplade till traktorns 3-punktslyft och van vid att röra dig i landsvägstrafik.

Läs noggrant denna bruksanvisning innan du tar snöslungan i bruk.

Varningstecken

Detta varningstecken förekommer ofta i bruksanvisningen. Genom att noggrant läsa igenom och observera säkerhetsföreskrifterna på dessa punkter kan du bäst undvika olika problemsituationer.

Anvisningar, beskrivningar och tekniska data

Alla anvisningar, beskrivningar och tekniska data i denna bruksanvisning syftar på den version av maskinen som är i produktion vid den tidpunkt då boken trycks. Vi utvecklar dock produkten hela tiden och därför förbehåller vi oss rätten till ändringar beträffande teknik och konstruktion utan att underrätta därom på förhand.

Typ:

Serienummer:

Reservdelar

Ifall du behöver reservdelar, bör du alltid meddela försäljaren eller servicemannen de uppgifter som framgår av snöslungans typskylt. Var vänlig och anteckna uppgifterna i det ovanstående utrymme, så att du har dem till hands vid behov.

Garantivillkor

Enligt tillverkaren är maskinen menad för sandspridning av vägar och gårdar. Användning av maskinen för annat ändamål är emot tillverkarens avsikt och sker på användarens eget ansvar.

Tillverkaren lämnar för produkten ett (1) års garanti mot fel i material och fabrikationsfel. Garantin gäller fr.o.m. leveransdagen.

Garantin täcker inte:

- skador som uppstått av missbruk eller därav att anvisningarna inte följts
- naturligt slitage
- skador som uppstått som en följd av ändringar eller reparationer utförda utan tillverkarens tillstånd och instruktioner
- följdskador, eller av dessa försakad ekonomisk förlust

Eventuella garantianspråk skall alltid ställas till snöslungans återförsäljare. En förutsättning för att garantianspråket skall kunna godkännas är att orsaken till skadan klargörs tillsammans med försäljaren innan reparationsåtgärder vidtas och att de skadade delarna returneras till försäljaren.

1. BESKRIVNING AV MASKINEN

1.1 Säkerhetsföreskrifter

Genom att följa dessa säkerhetsföreskrifter kan du undvika riskfyllda situationer vid användning och underhåll av maskinen. I början av varje stycke finner du mera detaljerade säkerhetsföreskrifter att tillämpas vid de funktioner och åtgärder som beskrivs i stycket. Använd försiktighet och gott omdöme, om det uppstår situationer som inte behandlas i denna anvisningsbok. Kontakta försäljaren vid behov av ytterligare instruktioner.

Användning:

- Maskinen får endast användas av en person som bekantat sig med maskinen och dess bruksanvisning eller som blivit instruerad i hur snöslungan kopplas och hanteras och hur den fungerar.

Varningar:

Observera varnings- och instruktionsdekaler fastsatta på maskinen. Genom att följa dessa kommer du att använda maskinen på ett tryggt sätt.

Skyddsanordningar: Maskinen får endast användas då skydden sitter på plats samt ej är defekta.

Säkerhetsavstånd:

Ingen får uppehålla sig i maskinens omedelbara närhet, då den är i bruk. Speciellt då barn uppehåller sig i närheten, bör speciell försiktighet iakttagas. Uppehåll dig inte under maskinen då den är kopplad till traktorn.

Underhåll och rengöring: Försäkra dig om att maskinen ligger på ett stadigt underlag, traktorns handbroms åtdragen, motorn avslagen, och att maskinens samtliga delar har stannat innan du börjar arbeta med maskinen.

Allmänt

Kontrollera maskinens och traktorns säkerhet varje gång innan du sätter maskinerna i rörelse.

Observera maskinens dimensioner vid körning på landsväg. Maskinen kräver åt sidorna och vid vändning större utrymme än traktorn.

Maskinen kan lyftas från de plaster, som märkts ut med lyftkroksdekaler. Den kan också lyftas från dragstängernas och tryckstagets fasten, från alla tre på en gång.

Till traktorns 3-punktslyft kopplade arbetsmaskiner kan påverka traktorns rörelser vid körning. Vid start bör du se till, att traktorns styr- och bromsförmåga är tillräcklig.

Du skall aldrig transportera någonting ovanpå maskinen, och du skall även se till, att inga andra personer befinner sig i hytten då snöslungan är kopplad till traktorn.

Personligt skydd mot oljor och fett

Oljor och fettämnen kan innehålla tilläggsämnen som vid fortsatt beröring med huden kan vara skadliga. Använd därför oljebeständiga handskar vid hantering av oljor och fettämnen.

1.2 Varnings- och anvisningsdekaleringar

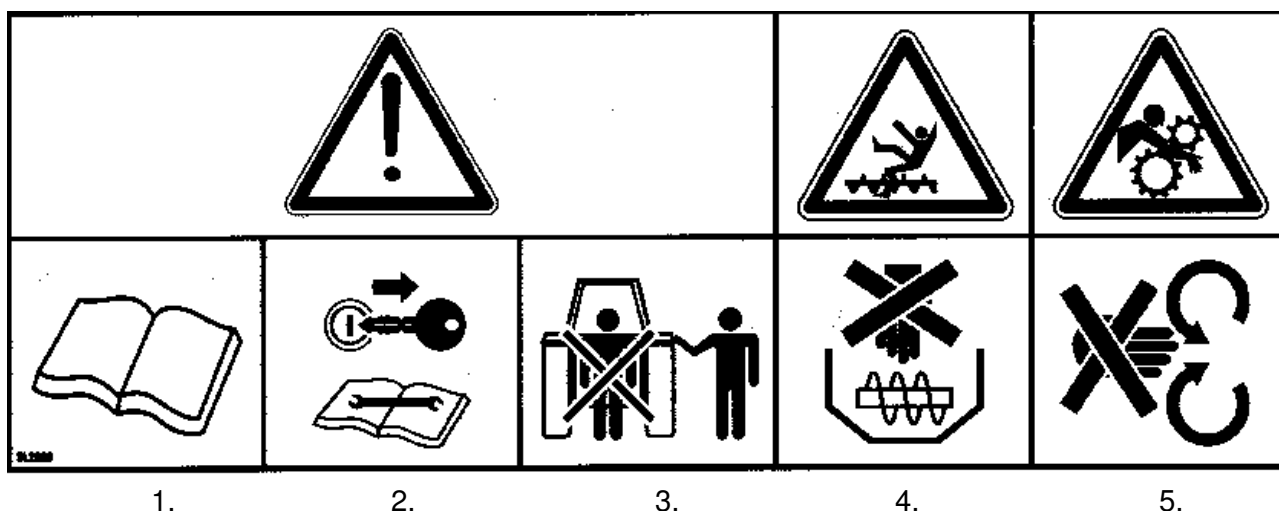


Bild 1. Varnings- och anvisningsdekaleringar.

Bekanta dig väl med handboken och följ instruktionerna.

1. Stanna traktorns motor och säkerställ att den inte kan startas innan du börjar utföra några som helst åtgärder på maskinen. Ta bort startnyckeln och återvänd den först när du är färdig med maskinen.
2. Se till att inga obehöriga befinner sig i närheten av traktorn eller maskinen när kopplingsarbetet pågår eller när maskinen är i bruk. Felaktigt handlande av föraren kan leda till olyckor eller allvarliga kroppsskador.
3. Det är alltid förbjudet att klättra ner eller sträcka ut händerna i behållaren när maskinen är kopplad till traktorn. Håll dig borta från behållaren när maskinen används, för de roterande axlarna kan förorsaka allvarliga skador och t.o.m. livsfara.
4. Se till att alla säkerhetsanordningar och skyddsskärmar är på plats och även i skick när maskinen används. Skydd får aldrig avlägsnas då maskinen är i gång. De roterande kedjehjulen kan förorsaka allvarliga skador om de råkar ta i någon kroppsdel då maskinen är i gång.

1.3 Teknisk specifikation

Arbetsbredd (mm)	SL 800	SL 1300
Transportbredd (mm)	2300	2300
Totalhöjd (mm)	1115	960
Totallängd	1230	990
Vikt utan last (kg)	550	490
Oljebehov	35l / 120 bar	35l / 120 bar

1.4 Funktioner

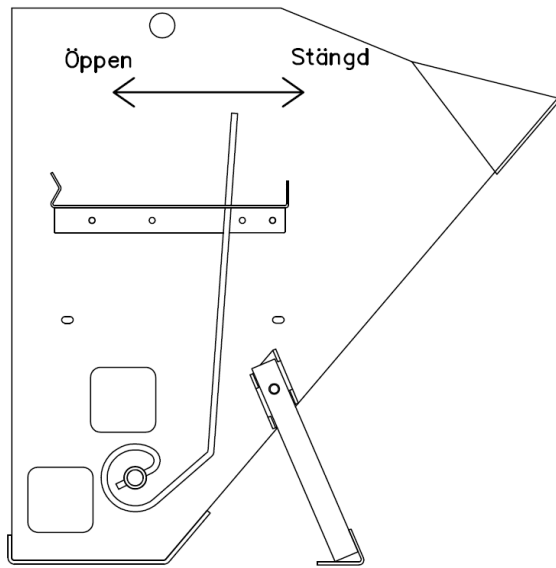


Bild 2. Sandspridarens mängdregleringsspak

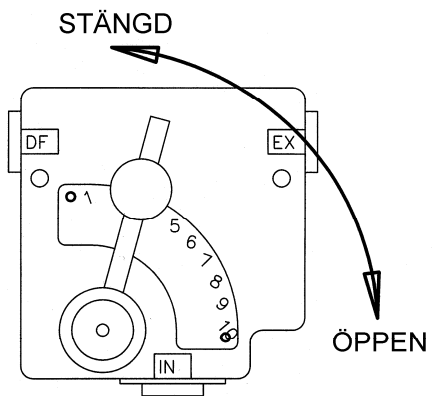


Bild 3. Hydraulisk mängdregleringsventil

2. IBRUKTAGANDE OCH ANVÄNDNING



Säkerhetsföreskrifter

- Avlägsna överlopps föremål ur behållaren. Granska även att inte slangarna och skydden har tagit skada under transporten. Granska, att skydden och sållgallret är korrekt på plats.
- Sandspridaraxlarnas felaktiga rotation har förhindrats genom en kontrastventil. På detta sätt förhindras att mängdregleringsventilen ödelägges, i det fall att slangarna kopplas fel. Även reglerings- och tätningsgummit kan taga skada vid rotation i fel riktning.
- Provkör maskinen med cylindern i sina olika lägen innan maskinen tas i bruk. Traktorn och/eller arbetsmaskinen kan skadas om föraren inte känner till maskinens rörelsebanor.
- Trycket på spridarens hydraulik får inte överskrida 175 bar. Ett högre tryck skadar komponenter. I en sådan situation orsakar övertrycket att metallbitar och hydraulolja under högt tryck slungas omkring och kan orsaka allvarliga skador.

2.1 Koppling till traktor

1. Backa traktorn framför maskinen på exakt rätt ställe och stanna motorn. Fäst dragarmarna och toppstången/cylindern vid motsvarande punkter på maskinen.
2. Se rotationsriktningen på sandspridarens axlar ur dekalen på maskinens sida och koppla slangarna rätt till traktorns uttag. Slangarnas skyddsproppar har olika färg, för att underlätta kopplingen.

OBS! Ställ spridaren i transportläge innan du lyfter den upp. Ifall kolvstången på cylindern är utskjuten då dragarmarna lyfts upp, kan cylindern skadas.

2.2 Börja arbeta

1. Justera mängdregleringsgummin som ligger mot spridarvalsen. Använder du maskinen för första gången kan du även börja med fabriksinställning.
2. Fyll på behållaren antingen med en skopa eller genom att köra behållaren i påfyllningsläge sakta till den material som ska spridas. Då det finns tillräckligt material i behållaren, bör man först dra påfyllningscylindern in, och sen med hjälp av dragarmar lyfta behållaren upp till arbetsläge.
Lägg märke till att behållaren kan tippas endast i påfyllningsläge då dragarmarna är i nedsänkt läge. Om behållaren är ovan markytan, kan sidodelarna på behållaren ta i traktordäcken.

2.3 Reglering av sandmängd

Sandmängden som ska spridas ut, kan regleras på olika sätt:

1. Mängdregleringsgummin pressas tätt mot spridarvalsen eller lossas med hjälp av mängdregleringsspaken på vänster sida av maskinen. Bild 2.
2. Mängden som ska spridas ut kan ökas genom att öka rotationshastighet på spridarvalsen. På motsvarande sätt kan sandmängden minskas genom att minska rotationshastigheten. Detta sker genom att reglera oljeflödet med hjälp av en hydraulventil. Bild 2.
3. Genom att öka eller minska traktorns varvtal kan man öka eller minska sandmängden.
4. Sandmängden kan även regleras genom att ändra körhastigheten via växelbyte.

2.4 Tömning av behållare

Tömning av behållaren sker enklast om du först öppnar mängdregleringen helt. Därefter starta traktorn och låt motorn gå tills behållaren är tom.

Kontrollera justeringsskruvens ställning innan du öppnar regleringen, för då är det lättare att hitta den rätta inställningen efter tömningen.

Vid längre liggetid bör behållaren alltid tömmas. På det sättet kan man minska risken för korrosion på behållaren.

2.5 Löskoppling av maskin från traktorn

Fäll ut stödmedarna och sänk ned maskinen på ett jämnt och stadigt underlag. Stanna traktorn, lösgör fästtapparna på dragarmarna och toppstången/cylindern, lösgör även hydraulslangarna. Installera skydden på slangändarna. Maskinen är nu löskopplad.

3. SERVICE OCH UNDERHÅLL

Säkerhetsinstruktioner



- Maskinen får underhållas, justeras, rengöras och repareras endast då den står på ett stadigt underlag eller den är ordentligt stödd, traktorns handbroms är åtdragen eller traktorn är säkrad med kilar så att den inte kommer i rörelse, motorn är stannad och startnyckeln avlägsnad. Ingen får uppehålla sig inne i förarhytten medan de ovannämnda arbetena pågår.
- En skadad eller bristfällig maskin får inte användas. Maskinen bör repareras omedelbart efter den har skadats. Reparation av maskinen får utföras endast av en yrkesskicklig erfaren yrkesman.
- Ifall arbetsmaskinen är skadad så svårt att den behöver svetsas, bör detta utföras av person som innehar erforderlig kompetens därtill. Före elsvetsning, ifall maskinen är kopplad till traktor, bör man lösgöra kablarna till ackumulator och generator. Jordledaren ska installeras så, att strömmen inte överförs via lagren.
- Hydraulolja som vid läckage sprutar ut under tryck kan tränga igenom huden och vålla allvarliga skador. Sök omedelbart läkarhjälp. Kom ihåg att alltid se upp för högtrycket i hydraulsystemet. Installera slangarna så att de inte kan komma i kläm eller nötas ut. Kontrollera hydraulslangarna med jämna mellanrum och ersätt slitna eller skadade slangar med nya, av arbetsmaskinens tillverkare godkända slangar.

3.1 Lager

Lagren på maskinen är skyddade och permanentsmorda. Efter användningsperioden kan du smörja med litet fett (pressa en gång med fettpress). En för stor mängd fett ska skada lagerskydden. Om ett lager går sönder, bör hela enheten bytas ut.

3.2 Skruvförbindelser

Kontrollera efter den första körgången eller efter två timmars körning, att alla skruvförbindelserna är ordentligt åtdragna. Därefter ska skruvförbindelserna kontrolleras i samband med regelbundet underhåll.

Diameter mm	Åtdragningsmoment
8	28 Nm
10	55 Nm
12	95 Nm
16	210 Nm

Tabell 2. Åtdragningsmoment för skruvar.

4. FÖRVARING OCH IBRUKTAGANDE EFTER FÖRVARING

4.1 Förvaring

Då du tänker lagra maskinen för en längre tid efter bruksperioden, ska du förfara på följande sätt:

- Tvätta maskinen noggrant och låt den torka på ett luftigt ställe. Obs! Vid rengöring med trycktvätt eller torkning med tryckluft kan strålen lösgöra färg från maskinens yta. Därför bör du hålla dig på ett säkert avstånd då du rengör eller torkar maskinen med tryck. Du bör aldrig rikta trycktvätt- eller tryckluftsstrålen direkt mot lagren eller axeltätningen.
- Lösgör all rost och måla de blottade metallytorna.
- Smörj metalldelarna med skyddsolja.
- Förvara maskinen under skyddstak, skyddad mot regn och sol. Speciellt gummidelar skadas snabbt i solskenet.
- Maskinen får aldrig förvaras i närheten av konstgödsel.

Ibruktagande efter förvaring

- Torka bort skyddsoljan från maskinens yta så att den inte hamnar i naturen.
- Kontrollera skruvarnas och muttrarnas åtdragning.

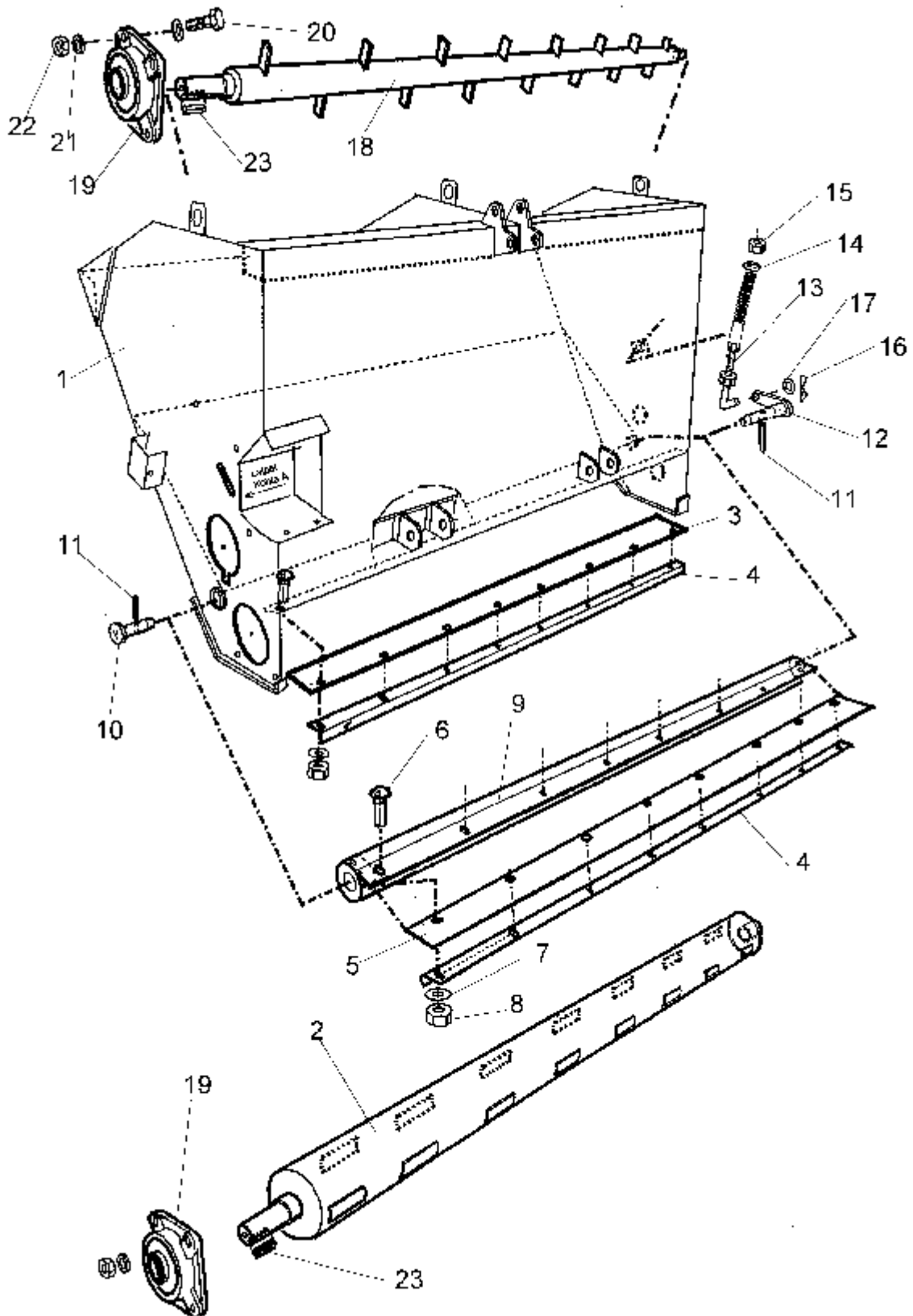
5. TAGNING UR BRUK

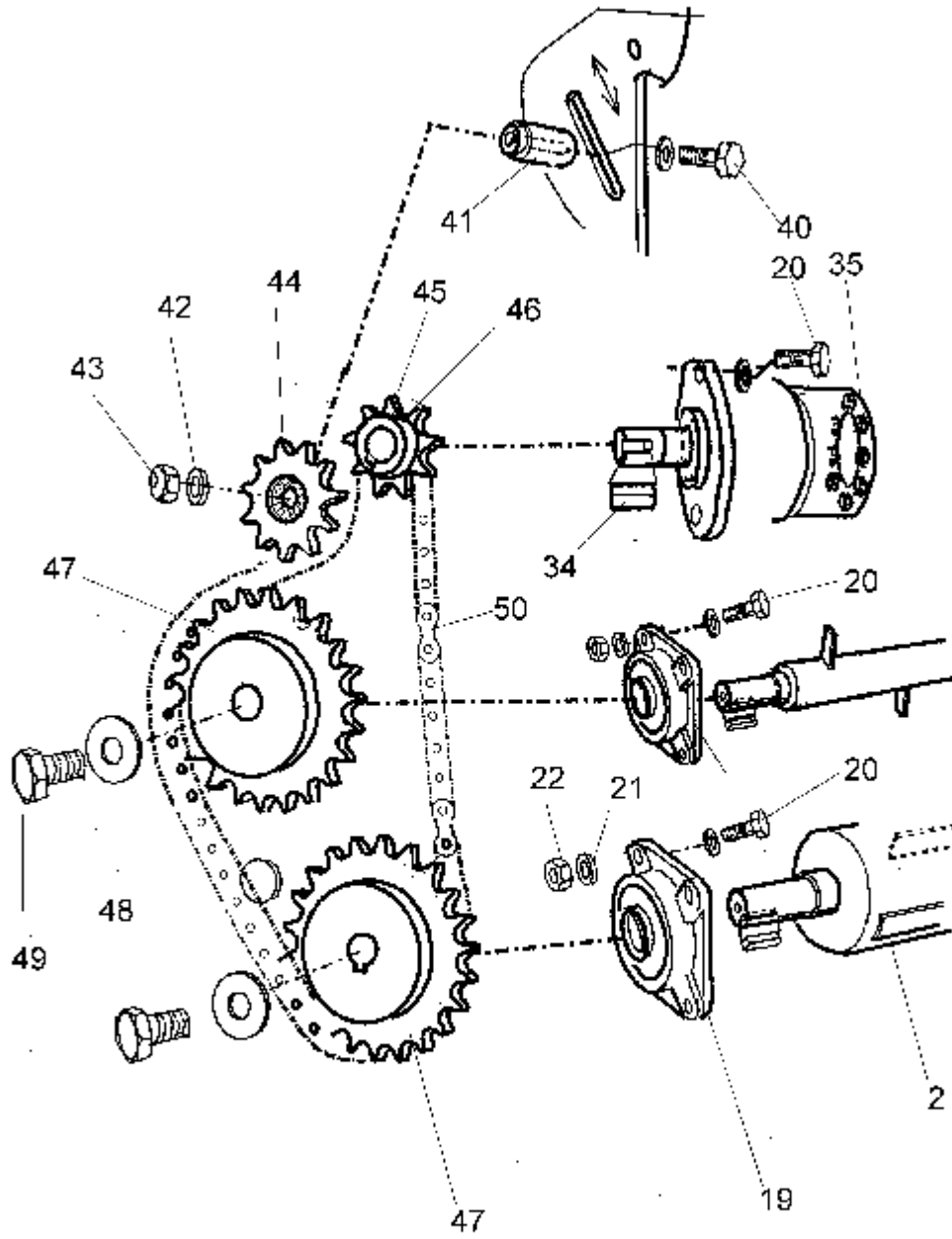
Rätt använd och väl underhållen tjänar maskinen dig länge. I sinom tid blir det dock oekonomiskt att underhålla den och då bör den förstöras på ett sakligt och miljövänligt sätt. Enklast blir du av med maskinen genom att föra den till en anläggning som är specialiserad på att förstöra maskiner. Maskinen är tillverkad i normalt konstruktionsstål, varför den kan vidarebefordras utan några speciella åtgärder.

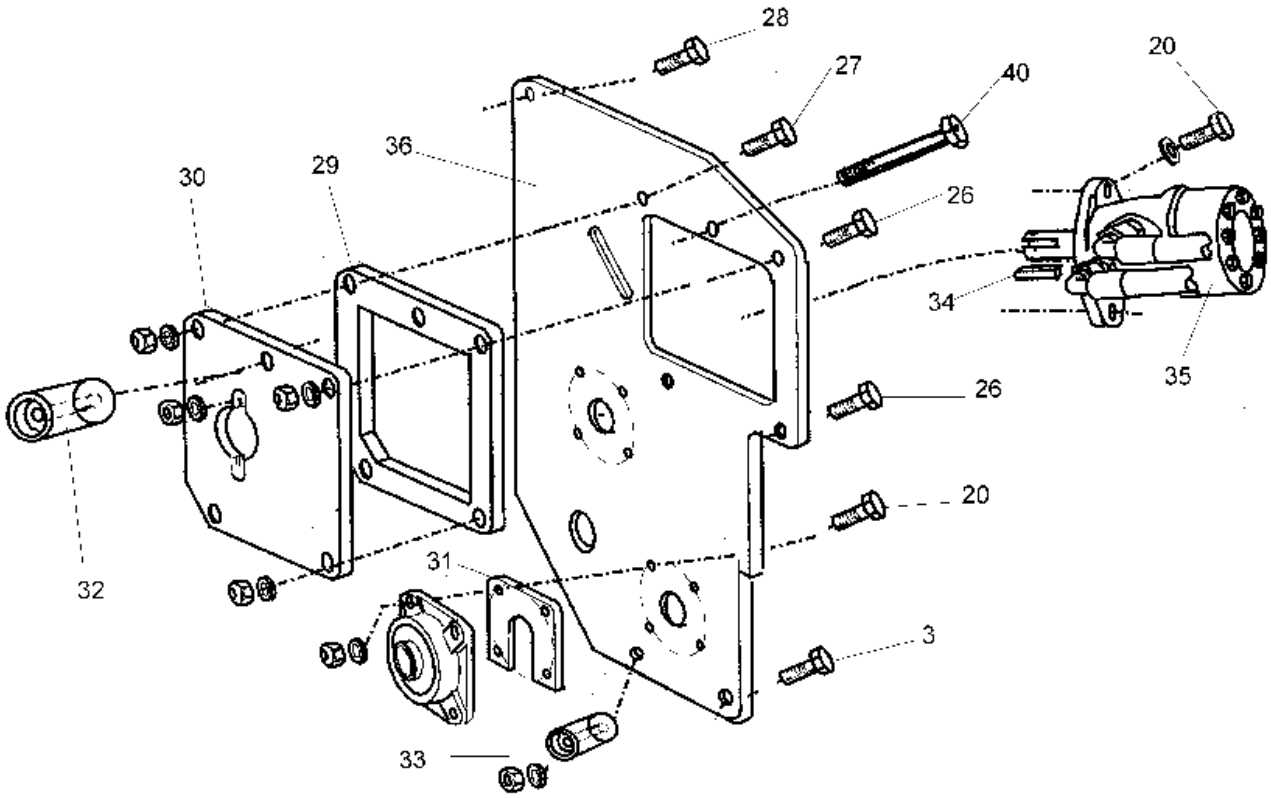
6. RESERVDLSFÖRTECKNING

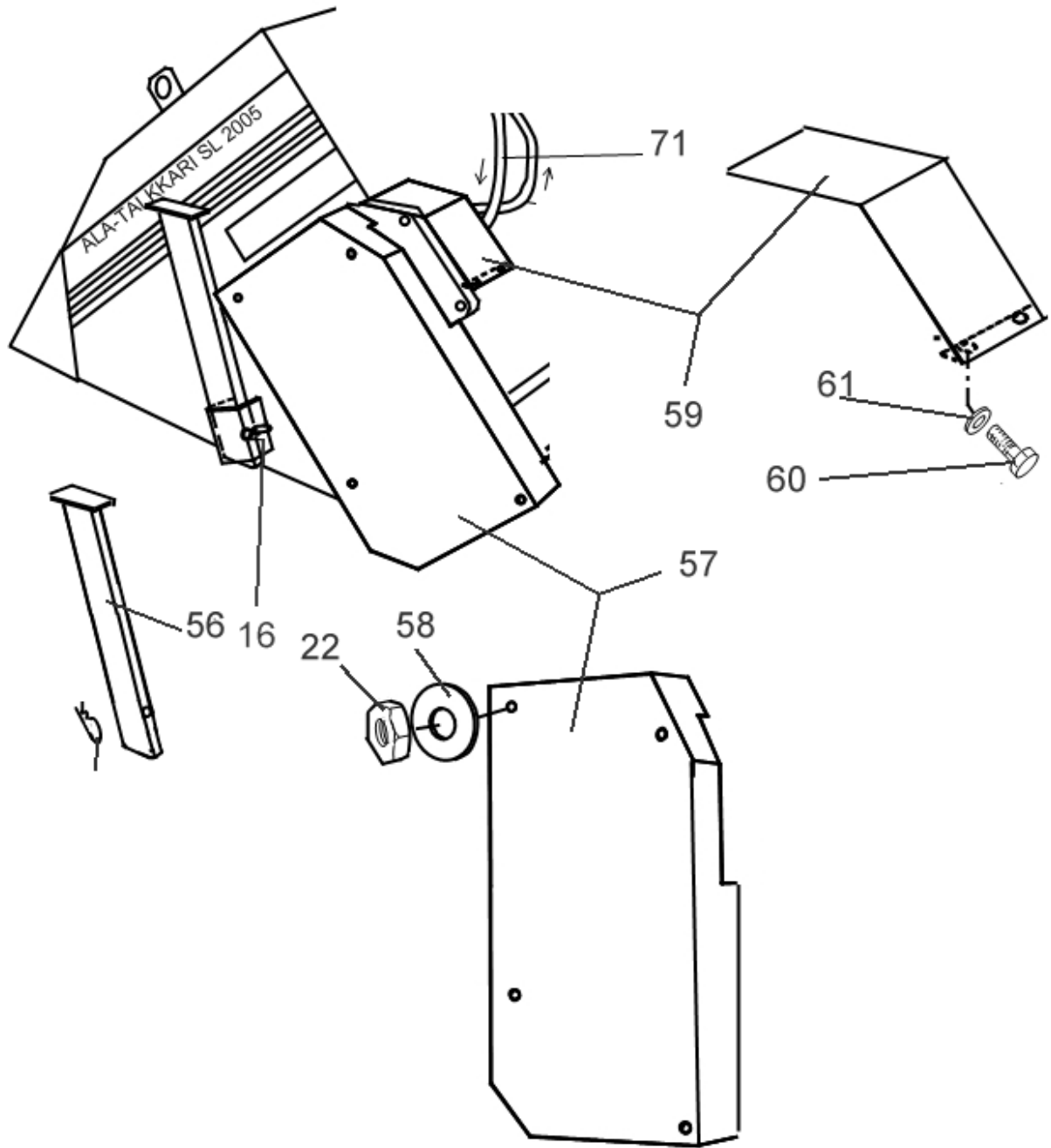
ref.nr	best.nr	benämning	st
1	11031	Ram	1
2	43209	Spridarvals	1
3	32128	Gummitätning	1
4	321301	Motplatta	2
5	32128	Reglergummi	1
6	603830	Låsskruv	16
7	12508	Bricka M8	16
8	98508	Nylock mutter M8	16
9	43240	Regleraxel	1
10	43248	Stöd för regleraxel	1
11	9311080	Skruv M10*80	2
12	32175	Justeringsväv	1
14	43212-3	Axel	1
18	43204	Krossaxel	1
19	61109	Lager UCF 207	4
20	9311245	Skruv	16
21	12512	Bricka M12	16
22	98512	Mutter M12	16
23	40867-2	Kil	2
26	9311250	Skruv M12*50	2
27	9311260	Skruv M12*60	2
28	93112130	Skruv M12*130	3
29	43231	Förhöjningskrage	1
30	43232	Motorhuv	1
31	43234	Upphöjningsplatta	4
32	432462a	Upphöjning, kort	1
33	432461a	Upphöjning, lång	3
34		Kil för hydr.motor	1
35	63570	Hydraulmotor MR160CB	1
	63580	Hydraulmotor MR 200 CB	1
36	32126	Instrumenttavla	1
39	43309	Motplatta för spänningsanordning	1
40	93116130	Skruv för spänningsanordning	1
41	43311	Spänningsanordning	1
42	40926-3	Bricka för spänningsanordning	1
43	98516	Mutter M 16	1
44	40870	Spännhjul SL 1300	1
	43942	Spännhjul SL 1300	1
45	43241	Kedjehjul för hydr.motor SL 1300	1

	43940	Kedjehjul för hydr.motor SL 800, Z=12	1
46	916812	Stoppskruv	1
47	43242	Kedjehjul Z=21, SL 1300	2
	43941	Kedjehjul Z=25, SL 800	2
48	40926-2	Bricka för kedjehjul	2
49	9331020	Skruv M10*20	2
50	43325	Kedja	1
56	43330	Stödben	2
57	32148	Kedjehus	1
58	902112	Bricka	4
59	43303	Skydd för hydr.motor	1
60	9330816	Skruv	2
61	12508	Bricka	2
62	32134	Fäste för flödesregleringsventil	1
63	6350211	Flödesregleringsventil	1
65	902106	Bricka	4
66	98506	Mutter	2
70	43322	Hydr.slang L=2050, ventil-traktor	2
71	43337	Hydr.slang L=980, motor-ventil, SL 1300	1
	43338	Hydr.slang L=1200, motor-ventil, SL 1300	1
	43943	Hydr.slang motor-ventil L=450mm SL 800	1
	43944	Hydr.slang motor-ventil L=700mm SL800	1
72	63562	Dubbelnippel 1/2"	3
73	63561	T-koppling	1
74	63514	USIT-tätning 1/2"	6
75	74510	Slangfäste, SL 1300	2
76	74511	Lock för slangfäste, SL 1300	1
77	931845	Skruv för slangfäste, SL 1300	1
78	43326	Plastskydd för lager	2
79	32155	Såll	1









FÖRSÄKRAN OM ÖVERENSSTÄMMELSE

VELJEKSET ALA-TALKKARI OY
FIN-62310 HELLANMAA

tel + 358 6 4336 333
fax + 358 6 4376 363

uppger sig ensam att ansvara för att följande maskin med modellbeteckning:

NORDTEC SL 800 OCH 1300
SANDSPRIDAREN

fr.o.m. serienummer 6200-9001
6220-9001

till vilket detta meddelande ansluter sig, motsvarar de grundläggande krav som nämns i:
direktiv 98/37/EEC
standard EN 292-1
standard EN 292-2



Hellanmaa 02. 06. 2009

Antti Ala-Talkkari
Verkställande direktör